



第232号

編集責任 筑波大学新聞 編集委員会 委員長 嶺 隆

TEL: 029(853)2040-2041 E-mail: shinbun@sakura.cc.tsukuba.ac.jp 月刊

発行所 筑波大学 茨城県つくば市 天王台1-1-1

紙面から 秒読み 国立金法人化 消える「外国人教師」 三特集 趣味三昧 職員の外な余技 アジア初 世界遺産専攻 体操男子団体 佐藤が銅メダル アップ 学園祭アンケートから 第28回雙峰祭 参加団体大幅増加

11 10 9 8 4 2 特集 6,7 体験 体育総合実験棟 スポーツ科学の発信地へ

筑波大学開学30周年 (創基131年)

大学学長、宮島龍興元本学学長ら4人が祝辞を述べた。宮島氏は第2代学長。「この大学を創設して建てた」と切り出し、学園紛争をめぐって評議会の議論が紛糾したことなどを、感慨深げに話した。

案内塔脇にイチイの樹 学長ら記念植樹 式典に先立ち北原学長らは、中央入口T字案内標示塔脇に「イチイの樹」を記念植樹した。案内塔の両側に3本ずつ、計6本を植えた。

筑波 芸術の秋。吹奏楽団や管弦楽団の定期演奏会、学園祭における音楽系サークルのコンサート、写真展など催し物が目押しされた。私にも、雙峰祭でクラシック・ギターのソロリサイタルを開いた。聴衆30人ほどのミニ・コンサートだったが、汗だくになりながらギターを弾いた。和やかな雰囲気、いい演奏会だった。図書館情報大最後の学園祭となった昨年の「栗苑祭」も、こぢんまりとした、だが、温かな雰囲気、いい祭だった。写真展もコンサートも、規模は小さいながらも力作ぞろい、熱演に胸がジンとなった。栗苑祭実行委員長は、自分の代で(栗苑祭を)終わらせたいのは先輩に対して申し訳ない」と静かに語った。あれから1年。図情大と筑波大は統合し、図書館情報専門学群の一期生が入学した。図情大のある3年生は、僕らと図情の一期生は雰囲気が違う。同じキャンパスにいる後輩なのに戸惑いを感じるほどだ」という。図情の一期生は「同じ筑波大の学生なのに、他地区の学生と接点がない」と嘆く。大学統合という激動期に生きる春日地区の学生の心境は複雑だ。これから、新たな時代を築いていく図情一期生。やがて消えゆく図情大の伝統や文化の上に、どんな花を咲かせるのだろうか。そして、図情大生は、母校の名前が消えるキャンパスに、どんな思いを寄せるのだろうか。

法科大学院

05年度開校目指す

東京 地区 夜間・社会人対象で

国立大学では初めての夜間の法科大学院(ロースクール)の2005年度開校を目指して9月11日、筑波大学法科大学院設置推進本部(本部長「北原保雄学長」)が発足した。18日の記者会見で北原学長は「設置場所は、夜間大学院としてすでに実績のある東京地区とし、将来は筑波キャンパスで、昼間のロースクールを設置したい」と述べた。

法科大学院は司法制度改革の一環として弁護士、検察官、裁判官を養成する専門職大学院のひとつ。米国のロースクールをモデルに構築され、少人数教育による

原則として3年間法曹教育を受け、修了生には06年度から導入される新司法試験の受験資格が与えられる。東京地区での開校について同推進本部副部長の林

開学30周年記念式典



北原学長がイチイの木を記念植樹した (中央入口T字案内標示塔脇で)

新構想大学「筑波大学」が73年、研究学園都市の中核機関として開学して30年の記念式典が秋晴れの10月1日、大学会館講堂で行われた。(2面に北原保雄学長の式辞要旨)

式典には招待者、学内関係者合わせて約800人が参加した。開式前、ホールでは茶道部のお点前、抹茶と茶菓子が振る舞われ、式典を盛り上げた。定刻の前11時、管弦楽団がモーツァルトの歌劇「魔笛」序曲

を演奏し、開式を告げた。学長式辞に続き、国立大学協会会長・佐々木毅東京

候補者に岩崎洋一教授

黒川氏(学術会議)出馬せず 学長選考



岩崎洋一

来月4月の国立大学法人化を受けた初代学長選考の候補者となる被推薦者が1日、公示された。被推薦者は岩崎洋一(前副学長(物理学系教授)一人だけだった。22日に意向調査が行われ、27日の学長候補者選考会議(議長「小池唯夫毎日新聞社相談役」)で、学長候補者が決定する。事前に立馬の意欲をみせていた日本学術会議議長の黒川清氏は、被推薦者に名前がなかった。

学長選考意向調査実施管理委員会は、9月22、29日まで候補者の推薦を受け付けた。1日に被推薦者が公示され、6日には推薦者の名簿、推薦書、所信表明書が学報で公表された。推薦者は、腰塚武志前教育担当副学長(社会学系教授)、山口麻附病院長(臨床医学系)など教員10人。岩崎教授は公示日にホ

ムページを開し、所信、略歴、推薦人名簿を公表した。10月14日現在で教員342人が推薦人となっている。10日には所信説明会を2H201で開き、教員ら約70人が参加した。所信説明会では、過去に携わったプロジェクトの経

意向調査は22日

意向調査の投票は、22日の午前8時30分から午後1時まで3カ所で行われる。郵便投票は、15日、21日(郵便投票は、15日、21日)の2回ある。投票は、15日、21日の2回ある。投票は、15日、21日の2回ある。投票は、15日、21日の2回ある。

即日開票し、午後4時30分に結果を公示、選考会議に報告する。27日の選考会議は、東京キャンパスで午後2時から1時間半行われる予定。北原保雄学長が来月3月31

選考会議で決定する学長候補者は来月4月1日、文部科学大臣から学長に任命される。任期は3年となる。今回の学長選考は、投票率が80.0%。

訂正 231号「授業評価の記事で、学類・専門が消えるキャンパスに、どんな思いを寄せるのだろうか。」の間違いでした。

ペテに豚10匹

つくばセンター前ペテストリアンデッキに10匹の豚の警備が登場した。芸術研究科1年、小野裕子さんの作品「裸々々」で、17日で行われた「クロッシンク・パス」路上の巡り合わせの展示のひとつ。



「特色ある大学教育支援プログラム」

医学の教育課程を採択

文部科学省が今年度から開始する「特色ある大学教育支援プログラム」の選考結果が9月19日に発表され、「教育方法の工夫」分野で本学の「先進的な医学教育を推進する支援システム」(代表「工藤典雄基礎医学系教授が採択された。申請総数は664件で、初年度分の採択数は80件だった。

「特色ある大学教育支援プログラム」は、教育面で優れた取り組みを実践している大学を選び、社会に情報を提供して、高等教育の改善・活性化に役立てようというもの。募集テーマは総合的取り組み、教育課程の工夫、教育方法の工夫

学習・課外活動への支援、地域・社会との連携の5つ。今年度の予算は約13億円で、応募は各大学1件に限られた。採択された大学のうち、経済的支援を申請していた場合は、予算が配分される。

「先進的な医学教育を推進する支援システム」は、医学教育企画評価室を利用した教育支援システム。医学専門学群では、開学当初から従来の講座制ではなく、自由度の高い授業制度を実施している。6年一貫の臓器別・症候別統合カリキュラムを全国で初めて導入し、成果をあげてきた。カリキュラム作成を支援してきた医学教育企画評価室では、開学当初から従来の講座制ではなく、自由度の高い授業制度を実施している。6年一貫の臓器別・症候別統合カリキュラムを全国で初めて導入し、成果をあげてきた。

「白衣が足りません」 附属病院

「白衣が足りません」だった。附属病院職員からそんな声が挙がっていた。今年度、医療従事者747人に対し白衣各2着が支給されるはずだったが、病院側から事前の連絡が支障されるはずだった。この結果、職員は白衣が足りず、自費で購入しているという。白衣は上下合わせて約1万円。個人でそろえるには、負担が大きい。着が支給されるはずだったが、病院側から事前の連絡が支障されるはずだった。この結果、職員は白衣が足りず、自費で購入しているという。

たが、「経費削減」を理由に見送られた。白衣の耐久年数は約4年から6年。衛生面を考えると2着ずつ、年度始めに支給して、1昨年が支給されたから、本来なら職員は白衣が足りず、自費で購入しているという。



白衣各2着が支給されるはずだったが(附属病院3階で)

全代会がアンケート

授業評価 学群1年生を対象に

全学学群・専門学群代表者会議(全代会)は15日から、ツインスを利用して、11月に予定される大学

協信彦国際総合学群長(電子・情報工学系教授)のところに、外国人教師のゼミを開講して欲しいという学生からの直談判もあった。今年度、外国人教師は週に3コマのゼミをボランティアで持たせている。

協信彦国際総合学群長(電子・情報工学系教授)のところに、外国人教師のゼミを開講して欲しいという学生からの直談判もあった。今年度、外国人教師は週に3コマのゼミをボランティアで持たせている。

秒読み

国立大学法人化

今年6月、文部科学省が国立大学に来年以降の外国人教師制度廃止を通知した。教員36人の外国人教師のポストが削られる。経営効率化という法人化の現実が浮き彫りになった。

好待遇のひとつは「講師2人が雇える給与」を指す。「明治のお雇い外国人制度が今日まで続いている」と波野澄雄教授(社会科学系)はこう説明した。

本学の外国人教師は34人。東大21人、京大10人

「教育やせ細る」の声強く

消える「外国人教師」

好待遇のひとつは「講師2人が雇える給与」を指す。「明治のお雇い外国人制度が今日まで続いている」と波野澄雄教授(社会科学系)はこう説明した。

本学の外国人教師は34人。東大21人、京大10人

学長式辞(要旨)

大学院の重視については、平成12、13年で博士課程研究科を再編統合した上で、部局として位置づけ、大学院に重点を置く体制となりました。博士課程研究科を基本とする教育・研究体制、管理・運営体制を確立していく予定です。

産学連携でも、筑波リサーチ研究所、産学リサーチ共同研究センター、知財統括本部を設置し、研究成果の社会還元を推進しております。

来年度には本学も「国立大学法人化」となります。昨年9月に「筑波大学将来設計検討委員会」を設置し、本年3月、筑波大学の将来設計を学内外に公表致しました。同3月には「法人化準備委員会」を設置し、法人化に向けて準備を進めております。

世界有数の知の集積拠点である筑波研究学園都市に立地する意義を再確認し、国内外の機関・企業等との交流を拡大して参ります。

本学は30周年と法人化を大きな節目とし、新たな取り組みを開始しなければなりません。筑波大学は、社会の要請にこたえ、知の拠点としての大学の役割はますます大きくなっています。このように状況を踏まえ、本学は改革への取り組みを近年加速させております。

昨年10月には、全国の国立大学のトップを切って、図書館情報大学との統合を実現しました。

社会を築くという高い志と情熱を持つ、わが国、人類の将来を見据え、新しい

体芸地区駐車場

来年度ゲート化へ

体芸地区の駐車場が来年度、ゲート化される。交通安全管理課の石田東生教授(社会学系)によると、来年度4月1日からの導入を予定し、11月の理事会に諮る。平砂・追越地区、本部棟北駐車場のゲート化も検討されたが、予算都合がつかず、来年度の導入は見送るといふ。

今回対象となったのは、ループ道路西側の仮設体芸西やループ内の体芸駐車場など422台分。サークル活動を行う学生のため、「夜間バス」の発行も検討している。

現在、体芸地区の駐車場を利用している会員は、ゲート化によって月額500円の見送るといふ。

体芸地区は、課外活動に自動車で来る学生が多く、体育科学系や芸術学系の教員からゲート化の要望が高かった。交通安全対策委員会の萩原武久教授(体育科学系)は「夕方から無法状態になる。指定駐車場に停める車も多く、教員とのトラブルも絶えない」といふ。

大塚正八郎氏(おあつか・しゅう)は「本学が、伊藤博氏(いとう・はく)が個人単位で市の各種審議会などに参画してきた。協定で、地学連携協議会」が設置されたことにより、より広範な分野での連携が進むことになる。協定の有効期間は、10月1日から3年間。

本学はこれまで、教員な

連携協定を締結

本学とつくば市は9月30日、それぞれの情報や研究成果を相互に活かすための包括的協定を締結した。

締結式は、つくばインフォメーションセンター(つくば市吾妻)で行われ、北原保雄学長や藤澤順一市長ら30人が参加した。国立大と市町村が協定を結ぶのは県内で初めて。

本学はこれまで、教員な

また吉田さんは「クリニングの制度にも見直しが必要」といふ。

白衣を清潔に保つため現在、病院は職員1人当たり月4枚のクリーニング券を配っている。この券を病院1階の洗濯所に持っていき、白衣1着を無料で洗濯できる。

「月4枚のクリーニング券では全然足りない。白衣の枚数が減ったならおさら。みんな自宅で洗っているが、衛生上問題があるのではないか」と吉田さんは話している。

体芸地区駐車場

来年度ゲート化へ

体芸地区の駐車場が来年度、ゲート化される。交通安全管理課の石田東生教授(社会学系)によると、来年度4月1日からの導入を予定し、11月の理事会に諮る。平砂・追越地区、本部棟北駐車場のゲート化も検討されたが、予算都合がつかず、来年度の導入は見送るといふ。

今回対象となったのは、ループ道路西側の仮設体芸西やループ内の体芸駐車場など422台分。サークル活動を行う学生のため、「夜間バス」の発行も検討している。

現在、体芸地区の駐車場を利用している会員は、ゲート化によって月額500円の見送るといふ。

体芸地区は、課外活動に自動車で来る学生が多く、体育科学系や芸術学系の教員からゲート化の要望が高かった。交通安全対策委員会の萩原武久教授(体育科学系)は「夕方から無法状態になる。指定駐車場に停める車も多く、教員とのトラブルも絶えない」といふ。

大塚正八郎氏(おあつか・しゅう)は「本学が、伊藤博氏(いとう・はく)が個人単位で市の各種審議会などに参画してきた。協定で、地学連携協議会」が設置されたことにより、より広範な分野での連携が進むことになる。協定の有効期間は、10月1日から3年間。

本学はこれまで、教員な

連携協定を締結

本学とつくば市は9月30日、それぞれの情報や研究成果を相互に活かすための包括的協定を締結した。

締結式は、つくばインフォメーションセンター(つくば市吾妻)で行われ、北原保雄学長や藤澤順一市長ら30人が参加した。国立大と市町村が協定を結ぶのは県内で初めて。

本学はこれまで、教員な

また吉田さんは「クリニングの制度にも見直しが必要」といふ。

白衣を清潔に保つため現在、病院は職員1人当たり月4枚のクリーニング券を配っている。この券を病院1階の洗濯所に持っていき、白衣1着を無料で洗濯できる。

「月4枚のクリーニング券では全然足りない。白衣の枚数が減ったならおさら。みんな自宅で洗っているが、衛生上問題があるのではないか」と吉田さんは話している。

体芸地区駐車場

来年度ゲート化へ

体芸地区の駐車場が来年度、ゲート化される。交通安全管理課の石田東生教授(社会学系)によると、来年度4月1日からの導入を予定し、11月の理事会に諮る。平砂・追越地区、本部棟北駐車場のゲート化も検討されたが、予算都合がつかず、来年度の導入は見送るといふ。

今回対象となったのは、ループ道路西側の仮設体芸西やループ内の体芸駐車場など422台分。サークル活動を行う学生のため、「夜間バス」の発行も検討している。

現在、体芸地区の駐車場を利用している会員は、ゲート化によって月額500円の見送るといふ。

体芸地区は、課外活動に自動車で来る学生が多く、体育科学系や芸術学系の教員からゲート化の要望が高かった。交通安全対策委員会の萩原武久教授(体育科学系)は「夕方から無法状態になる。指定駐車場に停める車も多く、教員とのトラブルも絶えない」といふ。

大塚正八郎氏(おあつか・しゅう)は「本学が、伊藤博氏(いとう・はく)が個人単位で市の各種審議会などに参画してきた。協定で、地学連携協議会」が設置されたことにより、より広範な分野での連携が進むことになる。協定の有効期間は、10月1日から3年間。

本学はこれまで、教員な

連携協定を締結

本学とつくば市は9月30日、それぞれの情報や研究成果を相互に活かすための包括的協定を締結した。

締結式は、つくばインフォメーションセンター(つくば市吾妻)で行われ、北原保雄学長や藤澤順一市長ら30人が参加した。国立大と市町村が協定を結ぶのは県内で初めて。

本学はこれまで、教員な

県内初の6カ国語広報紙

留学生が取材・執筆・翻訳

地域情報、日本文化紹介も

県内で最も多い登録外国人7076人を抱えるつくば市は9月15日、英語や中国語など6カ国語に翻訳した広報紙「つくば(日本語)・つくば(各言語で表記)」を発行した。この編集作業に本学の外国人留学生11人が「留学生交流員」として参加。取材・執筆・翻訳などで活躍した。

9月18日にはつくば市役所校庁舎で発行報告式が行われ、留学生交流員8人が出席。刷り上がったばかりの広報紙を、藤沢順一市長に届けた。6カ国語の広報紙を発行するのは、県内の自治体では初めてという。

留学生交流員は、一般公募で選ばれた市内の外国人留学生12人。日本文化と外国文化の交流を深める活動をする。広報紙発行は、その第一弾だ。

広報紙は英語・中国語・韓国語・スペイン語・ポルトガル語・タイ語で発行された。A4版4ページで、医療や保健など日常生活に欠かせない地域情報が掲載されている。

最終面は留学生が自由に編集する。日本文化の紹介や、読者からの手紙などが掲載される。



来月号の韓国語版広報紙の内容を話し合う(つくば市校庁舎で)

毎月15日に、英語と中国語を2500部、他は1千部発行する。市立図書館など公共施設のほか、つくば市内の各研究機関、大学の留学生センターなどにも配布される。

つくば市では、1992年10月から臨時職員が翻訳

した英語版の広報紙を発行してきた。だが、市内には125カ国の外国人が登録されていること、各国語に対応する情報誌が欲しいという要望が強く、他言語版の広報紙を発行することになった。

英語版を担当したシェイニー・クロフォードさん(図書館情報メディア研究科1年)は「日本に来たばかりのころ、情報が得られ

なくて苦労した。大学の友達の反響も良い。留学生同士助け合いながら、良い紙面を作っていきたい」と意気込んでいる。事業の中心となっている市国際課は、「一番の苦労は締め切り。他国語の校正は時間がかかる」という。それでも「言語の壁はあるものの、楽しみながら作れるので心強い」と話している。

英語で構内を案内

日立二高と異文化交流

高校生の「使える英語」習得に「役買おうと、13カ国18人の本学外国人留学生が日立第二高校(日立市鹿島町)との異文化交流会に参加した。交流会は9月17日に本学構内で行われ、留学生が国際科の1年生41人



高校生から大学生活について質問が飛び(留学生センター前で)

高校)に指定されており、交流会はその取り組みの一環。

留学生は7グループに分かれ、前もって考えてきたコースで構内を案内した。

図書館や、自分が所属する研究室などを巡り、英語で説明した。高校生からも大が飛んだ。

その後、全グループが総合体育館に集合。互いに自国の遊びを紹介した。特に「だるまさんがころんだ」は、故国に似た遊びを持つ留学生も多く、白熱した韓国出身の宋宛端(ソン・ウォン)さん(生命環境科学研究科1年)は「高校生がみんな積極的に、机に向かって勉強するよりもいいと思うし、私たちも楽しかった」と話した。日立二高の柴田千翔さんと椎名安里さんは「簡単な英語を使ってくれたので、話しやすかった」と口をそろえていた。

12人が卒業

平成14年度日本語・日本文化研修留学生の修了式が9月17日、総合研究棟Aフ

レゼンルームで行われた。12人のうち2人はすでに帰国していたため、当日は10人の日研生が、履修証書を受け取った。

式終了後、総合研究棟A玄関前で記念の集合写真を撮影。引き続き、第二学群食堂テラートルームで祝賀会を行った。

日研生10人入学

10月6日には、平成15年度の日研生10人が本学に入学した。タイ、インドネシア、中国、韓国、モンゴル、ベトナム、スウェーデン、ポーランドの8カ国から研修留学生を受け入れている。

おこわり、「留学生の目」は休みます。

追悼

吉田政幸 前図情大大学長 植松貞夫

昨年10月1日の図書館情報大学と筑波大学との統合まで、7年の長きにわたって図書館情報大学の学長を務められた吉田政幸先生は、2003年9月24日、病により永眠されました。享年68歳。あまりに突然のことであり関係者一同まだ現実のこととは思えませぬ

統合にリーダーシップ

先生は、有機高分子化学の副学長、学長として11年間、大学の管理運営面において卓越した指導力を発揮され、その功績は枚挙にいとまがない程です。

特筆すべきは、2000年開設の区分制博士課程大に先見の明を遺憾なく発揮し、02年の大学統合後、学部



図書館学と情報学の融合に情熱を燃やした吉田前学長

一方、東京大学在職中から、化学分野における学術情報の流通、とりわけ世界中から最先端の研究情報を効率的に収集、利用することに先見の明を遺憾なく発揮し、02年の大学統合後、学部

筑波の国際性

ナシ、柿、クリにキノコや秋刀魚、新米……秋の味覚に日本人は心が躍る。

外国人留学生はどうなのだろうか。「日本の秋の味覚という言葉から何を思い浮かべますか」という質問を、本学留学生5人に投げかけた。全員が「分からない」と首を傾げた。

秋の味覚にさほど関心はないという。ただ、日本人の友達からもらってナシなどを味わうことはある。(日・日科目等履修生)「アメリカで、リンゴは秋の味覚です」と米国人、ナシ、柿などが収穫される。ただ、日本人のように秋の味覚と呼んで珍重することはないそうだ。来日して2年になるが、いまも秋の味覚を意

「秋の味覚」と留学生

日してから、出盛りのリンゴをよく食べたが、日本は「秋の味覚」とは知らなかった。

最近、ナシを初めて食べた。宿舎で隣に住む日本人学生にもらったという。「美味しかった。日本の食べ物をもっと食べてみたいと思うようになった」と話した。

「秋刀魚のように調理しなければならぬものには手が出ない」とこぼす。



「日本では、皮をむいて食べるんですよ」と話す。

「これが日本の秋?」とナシを食べる留学生(二学喫茶で)

「日本でも、ほぼ毎日食べている。しかし、飯を食べている。しかし、米がいつ収穫されるかは分からない。新米という言葉も知らない。」「外食がちで、旬を意識でき

旬の感覚「わからない」

「日本では、皮をむいて食べるんですよ」と話す。

「これが日本の秋?」とナシを食べる留学生(二学喫茶で)

「日本でも、ほぼ毎日食べている。しかし、飯を食べている。しかし、米がいつ収穫されるかは分からない。新米という言葉も知らない。」「外食がちで、旬を意識でき

趣味三昧 職員の意外な余技

レコード収集家、クラブチームのオーナー、無形文化財の保存会会員、JR全線を乗車した鉄道ファン。全て本学職員のもう一つの顔だ。職員1220人(5月1日現在)のなかから選りすぐりの趣味人4人を紹介する。

瀬谷 徹さん(教育機器センター)



左手には紙製SPレコード、右手のCDは瀬谷さんが手がけたものだ

1940年代製の真空管のアンプ。重く黒光りするSPレコードが78回転で回り始め、ジャズが流れる。「このテンポがいいんだよ」と肯く。

教育機器センターで主にビデオの撮影、編集に携わる瀬谷徹さんは、25年以上前からジャズのSPレコードを収集してきた。所有枚数は約6千枚。時価総額

は約2千万円だという。17年に録音されたジャズでは、世界的SPレコード、ドイツのSPレコード、デューク・エリントン・ジャズバンドの1枚もあり、コレクションの質は国内で五指に入るともいわれる。

瀬谷さんは、20代後半からSPを集め始めた。当時の流行のモダンジャズと反対に、「SP時代特有の記憶に残るメロディーに惹かれて」。だが、SPは50年代半ばに生産中止となっていた。専門店にも欲しい1枚が無く、アメリカのオーク

ションを通して集めたという。現在も1年間約40万円を費やし、200枚近くを購入している。SPレコード収集の魅力の一つは、「世界中の愛好家で情報交換し、真実を積み重ねる充実感」だという。手元のレコードのデータと資料を確認すると、間違いが多い。当時の記録が曖昧なうえ、執筆者がジャズの全分野に通じているわけではないから。ギターリストのヌー・ザ・クインが臨終の床で録音した1枚を手に入れた時、彼の没年に疑問を持った。定説では52年とされていたが、レコードの録音データは47年。「レコードはいずれ聴けなくなる。CDにして後世に残したい」。SPは文化遺産という瀬谷さんの思いが伝わってくる。(本紙・山口圭一＝社会学類)

「趣味で培った能力が出張費の計算にも役立っています」と橋野さん



「趣味で培った能力が出張費の計算にも役立っています」と橋野さん

橋野正美さん(教育研究支援室)

人文・数理等教育研究支援室で人事や研究資金の事務を行う橋野正美さんは、JR全線約1万9千キロメートルを乗車する、いわゆる「乗り潰し」を成し遂げている。橋野さんは子供のころから列車を乗ることに興味をもち、乗る旅に到着時刻を割り出す。乗り潰しは効率的に行うための事前研究だ。「時刻表を見るのではなく、読む。これが秘訣です」。この研究を踏まえて、接続時間を最小限に抑えた計画を練る。この計画段階が一番楽しいという。地方のローカル線を制覇するには旅費もかさむ。1・4キロメートルの宮崎空港線に乗るために、約6万円をかけたこともある。

旅の性格上、駅に滞在できないが、駅のポストから必ず自分宛の手紙を出し、日付と地名が入る消印が、乗車した記録になる。道具は「から買いそろえる。太鼓を支える台など小物や衣装は、手作りを用意した。それこれも職子が好きだからだ。「この楽しさを若い世代とも共有できれば」と思う。自分たちが最後にやるわけにはいかない」という思いがつの。そんな

「職子は、演奏者も聴衆も楽しい気分になさなくてはならない。そんな職子好きが集って保存会はできているんですよ」と五木田さんは満面の笑みを浮かべて語った。20年のキャリアを持つ五木田さんが完璧な演奏をしたことは一度もないという。「鉦を叩くことは死ぬまで修行だ。満足、完璧はないのだから」(本紙・浄光梨恵＝日本語・日本文化学類)

久保田 優さん(就職課)

サッカー歴34年、C級スポンサー指導員資格を持つ就職課の久保田優さんは、チームも作ってしまった。くば市並木小サッカー少年部。部活を辞めた学生や、練習を始めた。

そのころ、クラブ運営の難しさを実感する毎日だった。知名度もなく、茶色に髪を染めた学生がいるなど見た目が良くも悪くもありません。練習の場所を確保することが一苦労だった。最初のうちは梅園公園でゲートボールをして、芝生を分け合って練習した。芝生を見るたび、

中退者がぶらぶら遊んで、「サッカーの練習に使わせてください」と頭を下げて回った。久保田さんは、「つばはアビリティフットボールクラブ」を設立した当時を振り返る。99年8月、くば市近郊の学生14人を集め、練習を始めた。

遠征に備え、買ったばかりの自家用車を売却し、中古で10人乗りのワゴンを購入した。マイクroバスを運転するため、大型免許も取得した。設立から5年が経ち、クラブは何か軌道にのった。6つの高校から13人が所属し、茨城県立産業技術専門学校のグラン

で練習している。中学生やOBも顔を出す。高校生には大学選び、OBとは就職情報をやり取りするようになった。夜間に城南スポーツ公園(くば市並木)を借りるとき、使用を認めてもらうために近隣住民全員にお願いの文書を配って回ったこともある。

久保田さんの夢は尽きることがない。クラブをNP化し、教職員志望の学生に自分のクラブをインテリシップの場として提供することも計画している。

久保田さん自身も選手として、日立の社会人チームに加入した。週末の空いた時間、自らピッチを駆け巡っている。(本紙・山脇学＝国際総合学類)

クラブチーム運営に奔走



サッカー少年団で熱心に指導する(並木小で)

久保田さんは、就職課で働く。サッカーの練習に使わせてください」と頭を下げて回った。久保田さんは、「つばはアビリティフットボールクラブ」を設立した当時を振り返る。99年8月、くば市近郊の学生14人を集め、練習を始めた。

遠征に備え、買ったばかりの自家用車を売却し、中古で10人乗りのワゴンを購入した。マイクroバスを運転するため、大型免許も取得した。設立から5年が経ち、クラブは何か軌道にのった。6つの高校から13人が所属し、茨城県立産業技術専門学校のグラン

で練習している。中学生やOBも顔を出す。高校生には大学選び、OBとは就職情報をやり取りするようになった。夜間に城南スポーツ公園(くば市並木)を借りるとき、使用を認めてもらうために近隣住民全員にお願いの文書を配って回ったこともある。

久保田さんの夢は尽きることがない。クラブをNP化し、教職員志望の学生に自分のクラブをインテリシップの場として提供することも計画している。

久保田さん自身も選手として、日立の社会人チームに加入した。週末の空いた時間、自らピッチを駆け巡っている。(本紙・山脇学＝国際総合学類)

五木田喜男さん(人事課)

「水海道市神田噺子(は)神田噺子は別名「将門噺子」と呼ばれるように、平寄りから突然、やってみな

1972年、水海道市の神田噺子(は)神田噺子は別名「将門噺子」と呼ばれるように、平寄りから突然、やってみな

道具は「から買いそろえる。太鼓を支える台など小物や衣装は、手作りを用意した。それこれも職子が好きだからだ。「この楽しさを若い世代とも共有できれば」と思う。自分たちが最後にやるわけにはいかない」という思いがつの。そんな

「職子は、演奏者も聴衆も楽しい気分になさなくてはならない。そんな職子好きが集って保存会はできているんですよ」と五木田さんは満面の笑みを浮かべて語った。20年のキャリアを持つ五木田さんが完璧な演奏をしたことは一度もないという。「鉦を叩くことは死ぬまで修行だ。満足、完璧はないのだから」(本紙・浄光梨恵＝日本語・日本文化学類)

ことあつて74年、茨城県に無形文化財の指定を申請した。五木田さんは「鉦」を担当している。鉦は金属製で、手の平より少し大きい。先端に鹿の角がついた竹の棒で叩いて鳴らす。鉦太鼓の奏でる主旋律を「味付け」する訳だ。「鉦のどるリズムの良し悪しで、噺子

伝統の「神田噺子」を保存



鉦を演奏する五木田さん(写真右)

ことあつて74年、茨城県に無形文化財の指定を申請した。五木田さんは「鉦」を担当している。鉦は金属製で、手の平より少し大きい。先端に鹿の角がついた竹の棒で叩いて鳴らす。鉦太鼓の奏でる主旋律を「味付け」する訳だ。「鉦のどるリズムの良し悪しで、噺子

ことあつて74年、茨城県に無形文化財の指定を申請した。五木田さんは「鉦」を担当している。鉦は金属製で、手の平より少し大きい。先端に鹿の角がついた竹の棒で叩いて鳴らす。鉦太鼓の奏でる主旋律を「味付け」する訳だ。「鉦のどるリズムの良し悪しで、噺子

JR全線「乗り潰し」達成

「時刻表を見るのではなく、読む。これが秘訣です」。この研究を踏まえて、接続時間を最小限に抑えた計画を練る。この計画段階が一番楽しいという。地方のローカル線を制覇するには旅費もかさむ。1・4キロメートルの宮崎空港線に乗るために、約6万円をかけたこともある。

反射鏡

利用者の声を反映して 伊原健作(社会3年)

ある友人が言った。「やっぱ、一食だろ」。彼はほとんど毎日一食で食事をとっている。こじんまりとして落ち着けることや、知り合いと会えるところが気に入っているらしい。

「朝食をどこで食べようか話し合っている時に、別の友人が言った。「雨だから一食だろ」。つまり、晴れれば二食、三食食堂など、他学群の食堂まで足をのばすというのを意味する。彼としては雨だから仕方なく、一食なのである。味の評価に関しては個人差があるだろうが、一般

的に一食の評判は芳しくない。「近から一食は便利なんだけと」。彼はそうも言った。

安心できる食堂に

嵯峨寿助教授

二食食堂や体芸食堂、医学食堂などは、キャンパスリニールの一環として大規模に改修されている。一食がリニールされる日はくるのだろうか。

学食は学生生活にとって大きな意味と役割を持つ施設である。第一に食事をすすめる場であり、勉強する場であり、そして友人や教員と語り合う場もある。学生生活に密着しているだけに、学食に対する関心は非常に高い。意見も多々あるだろう。今後一食がどう変わるにせよ、利用者の意見を広く汲み上げるようなプロセスを踏むことを切に望む。

グを逸し、大切なからたづくりに苦労している。「ちゃんと食べてる?」

「親たちはわが子からたづねる。だから、朝昼晩の3食、栄養価が高くてもかおしい食事が提供されて、親御さんが安心してくださる。学生にも喜んでもらえる。そんな体芸食堂を目標に、体芸食堂改革推進研究会

学食でも食育が必要

麻見直美講師

いつでも、どこでも、何をも食べられるという飽食時代にあつて、栄養素など健康問題が指摘されている。大学は、どう食べたらよいかを知らないために起こる弊害である。

近年、「食育」という言葉が使われるようになり、さまざまな場面で「食育」が行われるようになって来た。大学は教育機関である。大学にある食の場は「食育」の場となるべきではないか

葉もだいぶ定着した。スポーツ選手は、毎日の食生活でより良く食べる積み重ねが体づくりやコンディショニング管理において何より重要だ。

体育・スポーツの専門領域を抱える本学の学食は、その食べ方を身につける格好の場となる。体の大きさ、競技種目、練習量などに応じて異なる食べ方ができるような学食が求められているのではないだろうか。(体育科 学系・管理栄養士)

ます。それは栄養バランスとほいっまでもありませぬ。体育専門学群という場所にもありますが、学食では栄養のバランスが取れないでいる。定食メニューは少ないので、より栄養バランスのとれたメニューは必要不可欠に思えます。

学生から値段に対する要望が強いなか、このような要望をかなえることは難しいかもしれませんが、どうぞ検討よろしくお願います。



今月のテーマ
学食

関心持って利用を

武田光平(自然2年)

「なぜ冷夏の予測がでなかったのか」と思う人もいるだろう。実際に気象庁の長期予測では、今年の冷夏をうまく予測できなかった。これは大気を持つ固有の性質であるカオス性とも関係する。カオス性とは、「北京で蝶が羽ばたけばニューヨークで嵐が来る」というように、初めは小さい予測のズレも時間が経つと大きく答えを外してしまうことである。

心を癒す自然な挨拶

高橋良輔(比文3年)

学食には日頃お世話になっている。日常ユザとついでに、夜は図書館でして2つ提言したい。

まず、ほとんどの店の定食系献立が、揚げ物など「油もの」が中心で、ちょっと辛い。日頃学生があまり食べられない煮物などの献立が、ファミリーレストランに配慮した野菜や魚中心の献立が食べたい。特に野菜は、独り暮らしでは、心遣いが伝わってくる。多種多様な野菜をストックしておくのは難しいだけ

筑波時評

楽しみにしていた夏のレジャーが、低温などの天候不順で計画通りにならなかった、という方も多いいのではないだろうか。筆者も梅雨明けを狙って東北地方に登山の計画をしていたのだが、いまいち天候に恵まれず結局中止してしまった。

異常気象 冷夏のメカニズム考察 長期予想にカオスの壁



野原大輔

このオホーツク海高気圧と北にあるオホーツク海高気圧の押し合う境界に形成される。7月中旬になると太平洋高気圧の勢力が一段と強くなり、逆にオホーツク海高気圧の力が弱まる。この結果、

「なぜ冷夏の予測がでなかったのか」と思う人もいるだろう。実際に気象庁の長期予測では、今年の冷夏をうまく予測できなかった。これは大気を持つ固有の性質であるカオス性とも関係する。カオス性とは、「北京で蝶が羽ばたけばニューヨークで嵐が来る」というように、初めは小さい予測のズレも時間が経つと大きく答えを外してしまうことである。

まず、ほとんどの店の定食系献立が、揚げ物など「油もの」が中心で、ちょっと辛い。日頃学生があまり食べられない煮物などの献立が、ファミリーレストランに配慮した野菜や魚中心の献立が食べたい。特に野菜は、独り暮らしでは、心遣いが伝わってくる。多種多様な野菜をストックしておくのは難しいだけ

栄養バランス改善を

安永大輔(国際2年)

学食は私たち学生にとってなくてはならないものです。私も学食だけでなく、夕食も学食を利用することもあります。だからこそ改善してほしいことがあり

学食には日頃お世話になっている。日常ユザとついでに、夜は図書館でして2つ提言したい。

まず、ほとんどの店の定食系献立が、揚げ物など「油もの」が中心で、ちょっと辛い。日頃学生があまり食べられない煮物などの献立が、ファミリーレストランに配慮した野菜や魚中心の献立が食べたい。特に野菜は、独り暮らしでは、心遣いが伝わってくる。多種多様な野菜をストックしておくのは難しいだけ

この冷夏は特に東北地方の太平洋側で顕著に見られる梅雨前線は、日本

6月から7月中旬に見られる梅雨前線は、日本

この冷夏は特に東北地方の太平洋側で顕著に見られる梅雨前線は、日本

この冷夏は特に東北地方の太平洋側で顕著に見られる梅雨前線は、日本

この冷夏は特に東北地方の太平洋側で顕著に見られる梅雨前線は、日本

この冷夏は特に東北地方の太平洋側で顕著に見られる梅雨前線は、日本

2003年度の風の流れの模式図。上層のジェット気流(太点線)が分流し、下層では高気圧から冷涼な北東風(細実線)が吹いた



次号の「図書館」

無人貸出しシステムや返却が遅れた際の電子メールによる通知など、附属図書館はサービスの拡充を図っています。一方、開館時間の延長など改善を求める声も多く聞かれます。皆さんの率直な意見をお待ちしています。(連絡先は12面)

スポーツ科学の発信地へ

体育科学系棟脇にこの6月、体育総合実験棟(SPEC)が完成した。ローマのコロシウムをイメージして設計された真っ白の外観が目をひく。国立スポーツ科学センターに匹敵する実験施設を持ち、スポーツ科学の殿堂を目指す。落成式を11月19日に控え、施設利用が始まったSPECを体験した。(本紙・阿部智浩、時田備憲「社会学類、沖浦裕明、中田絢子」比較文化学類)



SPECの外観。体育の研究・実験・教育の拠点になる



解析をもとに、フォームを修正する

フォーム解析で練習効果的に

バイオメカニクス

多目的実験室にある3次元動作分析装置「VICON」(バイコン)は、スポーツ選手のフォームを解析するバイオメカニクスの研究設備だ。ケガの防止や技術向上に役立てる。国内の

スポーツ施設では、数方所しか設置されていないように思われる。この「反射マーカー」を取り付ける。肘を高い位置から固定して投げるよう練習する。左足も、意識的に高くあげるようにした。

約10分の練習後、再度撮影。フォームは改善され、左足も手首の移動速度も3キロ上昇した。平山さんによれば、球速にすると、約5キロ以上速くなりまし

「VICON」の導入は、スポーツバイオメカニクスを専門とする阿江通良教授が熱望して決まった。価値は4200万円。昨年度採択された21世紀COE「健康スポーツ科学の推進」の交付金などから出資した。

計画から完成まで

SPEC(スポーツ・パフォーマンス)は当初、体育の修士棟として計画が持ち上がった。体育研究科に院生や教員の研究の拠点となる修士棟がなかったから。8年前に初めて概算要求して以来、毎年要求してきたが、なかなか認められなかった。

昨年2月の補正予算でようやく建設が決まった。基本計画は、体育科学系の齋藤慎一・阿江通良教授、白木仁・中込四郎助教授らが中心になって作り、設計は芸術学系の貝島桃代講師が担当した。

計画段階から重視されたのは、筑波カラーを出すことだった。「研究のためだけの施設ではつまらない。国内トップレベルの選手と

研究者を誇る体育の、拠点としてふさわしい施設を作ろう」という強い思いがある。3階はセミナールームや研究室、心理相談室がある。これほどの体育施設が大学に置かれるのは異例で、国内でも有数の研究・トレーニング施設となった。



シンクロ・アテネ五輪候補選手がトレーニング

重視された「筑波カラー」

2階は、健康体力学ゾーンで、スポーツクリニックが設置されている。トレーニング室や治療実験室などを備え、主にスポーツに

かい動きのデータが必要になるのだ。さらに「例えば、推薦で入学した学生を、4年間追ってデータ収集する。練習内容と成長過程の、客観的な関連性を見つかることができる」(阿江教授)。裏付けを持った指導者は経験則のみに頼らず、次の世代に

「VICON」は、選手自身の技術向上、怪我の防止につながる。トップレベルの選手は、ある程度理想的なフォームをしているため、「VICON」で得るような細かいデータは、どう活用していくのか

「VICON」の導入は、スポーツバイオメカニクスを専門とする阿江通良教授が熱望して決まった。価値は4200万円。昨年度採択された21世紀COE「健康スポーツ科学の推進」の交付金などから出資した。

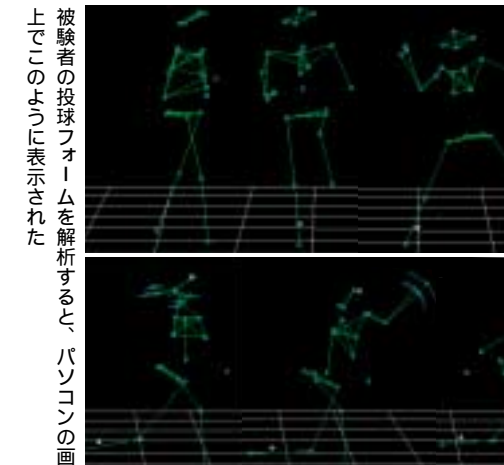
処理速度は飛躍的に向上

「VICON」の導入は、スポーツバイオメカニクスを専門とする阿江通良教授が熱望して決まった。価値は4200万円。昨年度採択された21世紀COE「健康スポーツ科学の推進」の交付金などから出資した。

画面的に変わったのは、データの処理速度だ。ビデオ映像から収集するこれまでの方法だと、4時間以上かかっていた。「効率性・データの量は、飛躍的に上がった」と阿江教授はいう。

「VICON」で得るような細かいデータは、どう活用していくのか。一つは「体験」を通じて見たように、選手自身の技術向上、怪我の防止につながる。トップレベルの選手は、ある程度理想的なフォームをしているため、「VICON」で得るような細かいデータは、どう活用していくのか

「VICON」の導入は、スポーツバイオメカニクスを専門とする阿江通良教授が熱望して決まった。価値は4200万円。昨年度採択された21世紀COE「健康スポーツ科学の推進」の交付金などから出資した。



解析をもとに、フォームを修正する

体験 SPEC

スポーツ クリニック

2階に設置されたスポーツクリニックは、主に学生と教職員のスポーツによる傷害の治療からスポーツ復帰までのリハビリ、トレーニングを行っている。

スポーツクリニックは92年に設置された。設置から01年までの10年間に、外来 トレーニング合わせて延べ8万5千人が利用したという実績がある。



様々な角度から検査することが、リハビリの指標となる

SPEC完成に伴い、以前は総合体育館内でフロアで行われていたトレーニングや物理療法、測定施設を2階に統合した。以前に比べケアやトレーニングのスペースも数倍広くなり、ケア用ベッドも4床から11床に増えた。順番待ちの時間も短縮された。

指導やケアにあたるのは、白木助教と14人の大学院生だ。スタッフの一人、鈴木智裕(体育研究科)は、「スペースが広くなり、治療機器やトレーニング設備も整ったことで、クリニックの幅が広まった。素晴らしい施設だからこそ、私たちも気合いを入れてやっていきたい」と語る。

SPECを利用するためには、保健管理センターの整形外科で診察を受けなければならない。クリニックでのリハビリが必要と認められれば、医師から紹介状が発行される。原則として紹介状がなければ利用できない。利用者は、体育会運動部に所属する学生が多い。スタッフが医師の指導に基づいて、けがの状態を見極めながら、リハビリメニューを考えてくれる。



バイオデックスで脚の筋力を測定した

1週間前、運動中に右大腿後面肉離れを起こしたという設定でスポーツクリニックを体験取材した。

けがをした時の状況や、競技歴などを答えた後、柔軟性や大腿の太さなど、けがの状態を計った。これがリハビリを進める指針となる。

続いてトレーニングルームでリハビリの一部を体験した。マットに横たわり、脚を上げて下ろしたり、ボールに乗ってバランスを保持したりして表され、リハビリ過程の指標として用いられる。また、定期的に測定することで、筋力的な弱点を把握し、日々のトレーニングにも生かしている。

クライミング ウォール

1階入口を入ってすぐ左に、高さ6メートルのクライミングウォールが設置されている。室内でロック・クライミングのトレーニングの研究に、

2階にはこの他、運動機能測定実験室がある。ここには、バイオデックスと呼ばれる最新の測定機器がある。これは、様々な条件で身体の各部位の筋力を測定することができる。筋力のバランスなどが数値やグラフとして表され、リハビリ過程の指標として用いられる。また、定期的に測定することで、筋力的な弱点を把握し、日々のトレーニングにも生かしている。



小学生らが必至に壁をよじ登る

野外運動の技術高める

野外運動の研究生の技術アップを図るため」と話す。現在は、主として野外運動研究室の大学院生が利用している。

10月11日、同研究室主催で、茨城県内の小学生23人がクライミングを体験した。長期自然体験活動「ゆめキャンブ」の一環で、クライミング体験の企画は今回で2回目。

下稻吉小学校6年の福島貴大君は、「もっと難しい壁にも登ってみたい」と楽しんでた。

新田真之さん(体育・修士2年)は、「運動が人の成長にどう影響するのかをみるのが研究の意図なので、もっと多くの人に登って欲しい」と話した。

リハビリきめ細かく

な商品が、どの位売れているか。その情報をインターネットを通じて、メーカーや卸売り業者と共有することによって、売れ筋商品を常時店頭と並べ、コストを削減し、売り上げを増やすことが目的だ。

「在庫を持つコストが、まだ理解されていない」と、松尾教授は、在庫管理を行う鍵は、需要を的確に予測することだ。食品の需要予測などは、前年の売り上げデータを用いて比較的に集められる。

商品名、価格など商品情報は瞬時に集められ、商品情報が必要になる。時にはプラスマイナス100%という誤差を予測することもあるという。メーカーは、こうした需要予測を元に商品を生産する。

中小企業では、かつては、インターネットによってミクロなレベルでの収集が可能となった。オンラインショッピングの普及は、個人情報の質と量を格段に高めた。

予測に必要なデータは、インターネットによってミクロなレベルでの収集が可能となった。オンラインショッピングの普及は、個人情報の質と量を格段に高めた。

中小企業では、かつては、インターネットによってミクロなレベルでの収集が可能となった。オンラインショッピングの普及は、個人情報の質と量を格段に高めた。

成功の鍵を握る「在庫管理」

ビジネスとITの在り方追う

「在庫管理」の徹底は、「在庫管理」の徹底にあるようだ。

松尾博文教授(社会学系)は、無駄のない在庫管理の方法をさぐる。サプライチェーン・マネジメント(SCM)研究の第一人者だ。

小売店で、いま、どんな商品が、どの位売れているか。その情報をインターネットを通じて、メーカーや卸売り業者と共有することによって、売れ筋商品を常時店頭と並べ、コストを削減し、売り上げを増やすことが目的だ。

「在庫を持つコストが、まだ理解されていない」と、松尾教授は、在庫管理を行う鍵は、需要を的確に予測することだ。食品の需要予測などは、前年の売り上げデータを用いて比較的に集められる。

商品名、価格など商品情報は瞬時に集められ、商品情報が必要になる。時にはプラスマイナス100%という誤差を予測することもあるという。メーカーは、こうした需要予測を元に商品を生産する。

中小企業では、かつては、インターネットによってミクロなレベルでの収集が可能となった。オンラインショッピングの普及は、個人情報の質と量を格段に高めた。



POSデータは、バーコードから得られる

易に予測できる。だが、流行に左右されやすい。APレルやハイテク商品の需要予測はむずかしい」と松尾教授は、在庫管理の鍵は、需要を的確に予測することだ。食品の需要予測などは、前年の売り上げデータを用いて比較的に集められる。

商品名、価格など商品情報は瞬時に集められ、商品情報が必要になる。時にはプラスマイナス100%という誤差を予測することもあるという。メーカーは、こうした需要予測を元に商品を生産する。

中小企業では、かつては、インターネットによってミクロなレベルでの収集が可能となった。オンラインショッピングの普及は、個人情報の質と量を格段に高めた。

卒業生からの手紙

学生時代は体育専門学科で陸上競技部、3年の時に不純な動機でマリンドライビングクラブに入りました。卒業後は株式会社日新製糖経営のドウスポーツラザに3年間、同系列のドライビング専門の旅行会社テノットアーズに13年間勤務しました。現在はソニー生命保険に入社後7年が過ぎ、週に2回新宿の支社に行き、あとは山梨県内を中心に生命保険の営業活動を行っております。

10年前から大月市で生活しています。大月市は新宿まで車で60分の距離にあり、価値ある素晴らしい自然があるのに、観光客が富士五湖・勝沼・八ヶ岳へと通り過ぎて行



山梨放送で桃太郎伝説を紹介する山田さん(左端)

地域の活性化にかける「人の縁」が広げる活動

山地 渉さん

地域の住民との交流事業を行い、情報と人を大月に引き寄せることです。来て遊んで食事すれば市に金も落ちる。その食事や遊びが気に入ればリビートし、人に伝えている。そして大月桃太郎伝説。大月市にはもも蔵山・犬目(上野原町)・鳥沢・猿橋・丸鬼山・鬼の杖など桃太郎話に出てくるものが全部ある。全国に大月桃太郎物産アイデア募集を行いPRしたら、約300件の応募がありました。現在日本桃太郎の会(東京、会長小久保桃江氏、100歳)との共同主催で来年は「世界桃太郎サミット」を計画しています。

人の縁が縁を呼んで、あれこれ面白おかしくやっています。皆さんも人の縁は大切に。(昭和55年度体育専門学科卒業、生命保険会社勤務)

アジア初世界遺産専攻

修士課程 国内外でインターンシップ 芸術研究科

修士課程芸術研究科に来年度から、アジアで初めての「世界遺産専攻」が設置されることになった。文部省から、沢田正昭教授(芸術学系)を採用するなど、豊富な人材を集めてきた。

専攻名は「文化財学専攻」を育てる。これまで、文化財学専攻を持つ大学はあった。しかし考古学や歴史学など、1つの分野に限定して学ぶため、卒業後の活躍の場は国内にとどまることが多かった。現在、アジアにある世界遺産保護が求められていることから、日高健



一郎教授が中心となり、昨年度の5月頃から準備を始めた。今年度、奈良文化財研究所から、沢田正昭教授(芸術学系)を採用するなど、豊富な人材を集めてきた。専攻名は「文化財学専攻」を育てる。これまで、文化財学専攻を持つ大学はあった。しかし考古学や歴史学など、1つの分野に限定して学ぶため、卒業後の活躍の場は国内にとどまることが多かった。現在、アジアにある世界遺産保護が求められていることから、日高健

一郎教授が中心となり、昨年度の5月頃から準備を始めた。今年度、奈良文化財研究所から、沢田正昭教授(芸術学系)を採用するなど、豊富な人材を集めてきた。専攻名は「文化財学専攻」を育てる。これまで、文化財学専攻を持つ大学はあった。しかし考古学や歴史学など、1つの分野に限定して学ぶため、卒業後の活躍の場は国内にとどまることが多かった。現在、アジアにある世界遺産保護が求められていることから、日高健

文化財研究所など学外から12人、学内から18人の計30人。募集要項は11月下旬に配布する。注目されるのは2年次にインターンシップとして行われる実習で、1-2カ月程度、国内外の世界遺産現場へ赴く。北京、バンコク、アンコールワットの日本人遺跡修復チームに要請して、受け入れ態勢を整えている。遺産保護に関する世界的に有名なドイツ・フランクフルト工科大学と学生同士の遺産保護プロジェクトも立ち上げる予定だ。文化庁も全面的に協力するといっている。東京文化財研究所の施設や文化庁の管理下にある遺跡や史跡を利用することも出来る。日高教授は「文化財保護からその管理・活用まで、

広い分野を同時に学べるのも、総合大学だからこそ。芸術系だけでなく、あらゆる分野から学びに来て欲しい」と話している。

手作り電気自動車で競う 第6回四国EVラリー 本学チーム3種目制す



手作り電気自動車の性能を競い合う「第6回四国EV(電気自動車)ラリー」が徳島工業短大を主催会場に8月23、24の両日、開催された。大嶋達男さん(生物資源4年)、堀田耕平さん(生物2年)、松家大樹さん(同)によるチーム「雷電(らいがめ)」が「パイプE」部門に出場。4種目中3種目で優勝。残るデザイン部門でも準優勝だった。3人のEVは、部品をパイプで組み立て、屋根やボルトを取り付け、色づけをしたもの。写真、黄色の車体と金色のホイールが特徴的だ。一人乗りで、足漕ぎをしながら走る。完成まではおおよそ2カ月半

だった。大嶋達男さん(生物資源4年)、堀田耕平さん(生物2年)、松家大樹さん(同)によるチーム「雷電(らいがめ)」が「パイプE」部門に出場。4種目中3種目で優勝。残るデザイン部門でも準優勝だった。3人のEVは、部品をパイプで組み立て、屋根やボルトを取り付け、色づけをしたもの。写真、黄色の車体と金色のホイールが特徴的だ。一人乗りで、足漕ぎをしながら走る。完成まではおおよそ2カ月半

私の個人主義

これは漱石の講演集である。なかでも、この本と同名の「私の個人主義」と「現代日本の開化」が私にとって印象深く、そこにはいつの時代でも通用する真実が説かれている。

「私の個人主義」は、人生論であり、指導者論でもある。当時の学習院高等部の学生たちに向けた講演で、将来は日本の指導者となる若者たちに「人はいかに生きるべきか?」を説くのである。

漱石はまず、人は生涯をかけてやり続ける仕事を見いださなければならぬと説く。「これが自分の仕事だ。このために自分は生まれてきたのだ」といって確信を持つまで悩む苦しむことをすすめる。漱石はこう説く一方、漱石は人格の真付けがなくてはならない。悪しき人格の者が来を憂いている。生き残るために「西洋がぶれ」になっている日本を漱石は「軽薄で皮相である」と断じる。そんな生き方の能力を失うと嘆く。西洋からの「精神的自立」を漱石は熱望していたのである。



津田 幸男

西洋からの精神的自立を目指す 私の個人主義 夏目漱石著

一人立ち、正直、真実善といった普遍的価値のために自己の利害を超越して行動する生き方を指すのである。今流行りの「私中心主義」とは全く違ふ。

もう一つの講演「現代日本の開化」は近代化批判論といえる。西洋近代により、「開化」を余儀なくされている日本の将来を憂う。漱石はこう説く一方、漱石は人格の真付けがなくてはならない。悪しき人格の者が来を憂いている。生き残るために「西洋がぶれ」になっている日本を漱石は「軽薄で皮相である」と断じる。そんな生き方の能力を失うと嘆く。西洋からの「精神的自立」を漱石は熱望していたのである。

原点 GEN-TEN

「女性にとって最大の悲しみは、我が子を失うこと」という母の一言から、将来は教師と良妻賢母の道をめざして受験勉強に励んでいた私は、まず看護学を学び、次に教師になるための大学への進学と計画を変更しました。

このような順序になつたのは、看護学校の受験資格に「年齢21歳以下」という制限があったからです。大切な家族の健康を守るためには、茶・華

看護の行く末見届けたい 失望が逆に大きな目標に



紙屋 克子

道などの習い事よりも看護の知識が重要という単純な発想で決められたわけ、看護を職業にするつもりはなかったのです。ところが卒業も間近なころ、戦後アメリカの指導を受けてきた看護教育が、日本独自の主体的教育へ大改革されることがもしません。でも、妻逆に大きな目標を持つことになりました。

意識障害に関する効果的治療と看護の方法は国際的にも未だ確立していません。当時、看護の先導国であったアメリカの研究(論文)を調べても参考になるものがありました。失望しましたが、逆

附属図書館特別展

貴重図書58点展示

開学30周年を記念し、中央図書館で貴重図書特別展が9月29日から10月10日まで開催された。展示を楽しむとともに、附属図書館の歴史と現在について知ってもらおうことが目的だ。期間中延べ1243人が来場した。

現在、附属図書館の蔵書は約241万冊。うち7581冊(点)が貴重図書・準貴重図書に指定されている。今回展示されたのはそのうちの58点。

展示室は、日本文学の貴重図書、古代の学問に関する

つくば「くぐつぱい」ら3団体 610キロの資源「3」回収

つくば市最大の祭り、まつりつくばが行われた9月6、7の両日、茨城学生生活ル・パーティーの本学3団体、環境サークル・エコレンジャー、ボランティアサークル・パーティーの本学3団体、が「ゴミの分別回収」を

受賞者一覧

- 岡田卓也(芸術研究科1年) 第17回美浜美術展・大賞
- 株田昌彦(芸術研究科1年) 第5回記念雪雲賞
- 倉田リョウ(芸術研究科1年) フィレンツェ賞展・優秀賞
- 遠藤悦史(芸術研究科1年) フィレンツェ賞佳作
- 齋藤健(芸術研究科2年) 星美加(芸術研究科1年) フィレンツェ賞入賞
- 渡邊和男教授(生物科)
- 佐藤大介(社会学系)
- 藤田幸生(社会学系)
- 日本オレシジョンズ・リサーチ学会
- 学生論文賞(10面に続く)
- 菅平高原実験センター
- 第1回日本節足動物発生学会
- 「丘英通賞」 杉浦則夫・助教(農林工学系)
- 内海真生講師(同)
- 前川孝昭教授(同)
- 亀山恵司さん(農学研究科5年)
- 生態工学会論文賞 中山典夫教授(芸術学系)
- 地中海洋学会賞 谷中清之講師(臨床医学系)
- 第50回社会厚生事業助成 小林功日本学術振興会特別研究員(応用生物化学系)
- 日本食品工学会年次大会ホスティング賞 佐藤大介(社会学系)

国際大会初挑戦で快挙

世界選手権大会



佐藤勇志

世界体操競技選手権大会の男子団体で、佐藤勇志(体育研究科2年)が銅メダルを獲得した。男子団体のメダル獲得は8年ぶり。大会は8月16日から24日まで、米国カリフォルニア州で行われた。

佐藤が出場したのは、16日の予選。メンバー6人の内5人が、跳馬、平行棒など6種目をそれぞれ演技する。上位4人の合計点が、チームの得点となる。「大技はなかったが、出来る範

佐藤 銅メダル

男子団体 8年ぶり



得意の平行棒で脚前拳を決める (アナハイム・アローヘッドポンドで)

佐藤は、強化指定選手にも選ばれている。今後は国際試合の経験を積み、来年7月のアテネオリンピック出場を目指す。11月には、

陸上



石川和義

石川が優勝

フィリピン・アジア選手権

「外国に行けば多くの選手が萎縮してしまうものだが、石川はマイペースを保てる選手。次はアテネオリンピックを目指して欲しい」と期待を寄せた。

20カ国以上からトップレベルの選手が出場するアジア選手権が9月20、23日の4日間、フィリピンのマニラで開催された。石川和義(体育3年)が男子三段跳びに出場、16メートル72の記録で優勝した。

陸上競技部の尾藤貞監督(体育科学系助教)は、「男子22回、女子19回全日本学生柔道体重別選手権が4月、5日、東京・日本

学生選手権

学校対抗は男女とも2位

女子 永井2種目で大会新

水泳

第79回日本学生選手権水泳競技大会が9月5、7日、東京辰巳国際水泳場(江東区)で行われた。本学勢は、学校対抗のベック総合優勝を狙い、各種目で健闘したが、男女とも2位に終わった。

女子自由形の永井奉子(体育4年)は、200メートルで2分0秒20、100メートルで55秒44と、2種目を大会新記録で優勝した。

- 男子 100メートル 自由形・2位 小島貴光(同4年) 200メートル 自由形・2位 小島貴光 100メートル背泳ぎ・3位 宮下純一(同3年) 400メートルフリーリレー・2位 800メートルフリーリレー・2位
- 女子 50メートル自由形・1位 山田香(同4年) 100メートル自由形・2位 山田香 200メートルフリーリレー・1位 400メートルフリーリレー・2位



表彰台でマスコットを掲げる永井 (東京辰巳国際水泳場で)

1次予選となる全日本体操選手権大会が開かれる。佐藤は「絶対オリンピックに出たい」と大会に向けて調整をしている。

9月27日に行われた韓国・釜山国際大会で、棒高跳びの木越清信(体育科学)が5メートル20を記録、3位に入賞した。

昇山国際大会は、外国選手を擁護国が招待して開かれる。日本からは、日本陸上連盟が選考した大学生や社会人選手が出場した。

「怪我が治ったばかりで調整がよくできなかった」と冷静に振り返る。さらに「目標はアテネ」と6月、鳥取で行われる日本選手権に意欲をみせた。

昇山国際大会は、外国選手を擁護国が招待して開かれる。日本からは、日本陸上連盟が選考した大学生や社会人選手が出場した。

昇山国際大会は、外国選手を擁護国が招待して開かれる。日本からは、日本陸上連盟が選考した大学生や社会人選手が出場した。

全日本学生体重別選手権 男子60キロ級 1年生平岡が優勝 78キロ級 長瀬は3連覇逃す

武道館で行われ、男子60キロ級に出場した平岡拓

昇山国際大会は、外国選手を擁護国が招待して開かれる。日本からは、日本陸上連盟が選考した大学生や社会人選手が出場した。

昇山国際大会は、外国選手を擁護国が招待して開かれる。日本からは、日本陸上連盟が選考した大学生や社会人選手が出場した。

昇山国際大会は、外国選手を擁護国が招待して開かれる。日本からは、日本陸上連盟が選考した大学生や社会人選手が出場した。

昇山国際大会は、外国選手を擁護国が招待して開かれる。日本からは、日本陸上連盟が選考した大学生や社会人選手が出場した。

酒井がW杯代表に スケート

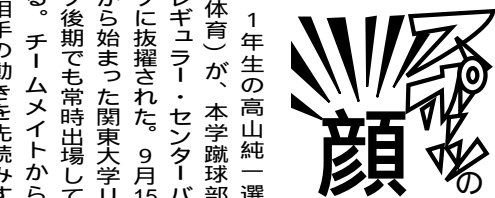
アイススケート・ショートトラックの酒井智美(体育1年)が、ワールドカップ(W杯)の代表選手に選ばれた。

昇山国際大会は、外国選手を擁護国が招待して開かれる。日本からは、日本陸上連盟が選考した大学生や社会人選手が出場した。

昇山国際大会は、外国選手を擁護国が招待して開かれる。日本からは、日本陸上連盟が選考した大学生や社会人選手が出場した。

昇山国際大会は、外国選手を擁護国が招待して開かれる。日本からは、日本陸上連盟が選考した大学生や社会人選手が出場した。

昇山国際大会は、外国選手を擁護国が招待して開かれる。日本からは、日本陸上連盟が選考した大学生や社会人選手が出場した。



顔



高山純一 選手(体育1年)

「1年生の高山純一選手(体育)が、本学蹴球部のレギュラー・センターバックに抜擢された。9月15日から始まった関東大学リーグ後期でも常時出場している。チームメイトからも「相手の動きを先読みする能力はピカ」と信頼されている。

抜擢の理由を木山隆之監督(体育研究科2年)は「体力や足の速さなどは抜けているわけではない。チームの幹となる部分を任せたい」と、抱負を語った。

「この夏にかなり成長したし、フィジカルの部分はまだまだ伸びる。将来的にはリーダーシップをとれる選手になってほしい」と期待する。

「また日本代表になって、以前のチームメイトと一緒にプレーしたい。高山選手が、世界の大舞台に立つ日が来るのもそう遠くない。(本紙・中田純子「比較文化学類」)

「この夏にかなり成長したし、フィジカルの部分はまだまだ伸びる。将来的にはリーダーシップをとれる選手になってほしい」と期待する。

先読み能力はピカ

高山選手が、世界の大舞台に立つ日が来るのもそう遠くない。(本紙・中田純子「比較文化学類」)

ズームアップ

学園祭アンケートから



模擬店はますます増え、今年は240店に上った(松美池周辺で)

地域の人や社会人は雙峰祭をどんな目で見ていたのか。学園祭実行委員会は97年から来場者を対象にアンケート調査を実施している。この2年の調査から地域住民の回答票と思われるものを抜き出してみよう。01年度は回収した回答票296通中107通(36.2%、無回答を除く)が、02年度は同157通中112通(71.3%)が地域住民からの回答だった。

自由記述欄をみると、「模擬店はばかりでつまらない」「大学の学園祭らしくもっと研究発表を行ってほしい」「学外者にはわかりにくい、独りよがりの企画がある」「子ども向けのイベントがもっとほしい」「ロック系の音楽は、年寄りにはうるさい」など辛口の意見が並ぶ。

大学周辺の住民にインタビューすると、さらに厳しい。「雙峰祭に行こうとは思わない。これが筑波大だという特徴が感じられないから」「学園祭には何も期待していない。それどころか、準備期間からずっと騒がしいだけで迷惑だ。我々にあるのは被害者意識だけですよ」

地域住民から不満の声 「外からの視線」自覚を

取材中、唯一の例外は天久保3丁目の「そば処 船清」の店主、太田完一さんだった。創業200の太田さん超えた。

以来、応援団「桐葉」のバスツアーの弁当を作り続け、学生と接触する機会も多い。そのせいか、「一見、模擬店ばかりでつまらないかもしれない。でも一歩建物の中に入ると、落語あり、フォルクローレの演奏ありと盛り沢山。筑波大生が頑張っている姿を見るのは毎年、楽しみです」と好意的だ。

模擬店は年々増えるばかりだ。01年118店、02年4月からはほぼ全ての教員のメールボックスに依頼文を入れて回ったのも、そうした努力のひとつ。今回は9つの研究発表が実現したと胸を張る。

192店で、今年は240店と一気に50店近く増え、遂に200の太田さん超えた。

「出店者に動機を尋ねると、仲間意識が強くなるし、実益もある。なんといっても楽しい。地域住民を意識したことにはなかった」といい、このあたりが一般的なのようだ。

アンケートを実施している学実委は、寄せられた意見を参考に毎回、企画を練ってきた。今年度の委員長、金澤智史さん(自然2年)は、「開学30周年と重なった今回、研究発表を増やそうと工夫した。4月からほぼ全ての教員のメールボックスに依頼文を入れて回ったのも、そうした努力のひとつ。今回は9つの研究発表が実現した」と胸を張る。

「地域のお店にポスターを貼らせてもらえるだけでも心強い。これからはもっと学術企画を増やすなどして、普段の筑波大を地域にアピールしていきたい」と抱負を語る。

教員によって組織され、学実委から出された企画を審査する学園祭委員会の委員長である齊藤正克教授(機能工学系)は「東京の学生には自然に出来ている。外から見られているという自覚が筑波大生には欠けている」と指摘する。その上で、「学園祭で研究室を開放すれば、地域住民に大学が何をしているのかを知らせるチャンスになるのでは」と具体案を提案した。

学園祭に関心を寄せてきた電子・情報工学系の徳永隆治助教は「学園祭は大学生のアクティビティを計る一つの尺度。法人化で国立大学間競争が起これば、筑波大を外にアピールする絶好のチャンスになる」と語る。

これからの雙峰祭がどう変わるのか。まずは学生一人ひとりが、外からの視線を自覚することから始める必要があると語った。

「本紙・佐藤良枝」社会学類)

「コトバナバ」創作サークル「コトバナバ」ではこのばを用いて何かを表現したい人を募集している。あなたが俳句・短歌・詩を作ってみませんか? 「コトバナバ」では俳句・短歌・詩の展示会を開催し、なじみにくいとされる3文学を、自分達の感性で表現し、伝えていくことを目的としています。今年2月に大学会館本館ギャラリーで第1回展示会を開き、4日間で200人以上を集めました。12月にも第2回を予定し、現在はその準備に力を注いでいます。

しかし、メンバーの多くが3年生で、就職活動や卒業研究のために今後の活動継続が危機に瀕している状態です。

そこで私たちは、この「コトバナバ」をどうにか継続していきたいという切なる思いから、今回の広告を出しました。「コトバナバ」で自身の作品を発表してもいいという方を大募集します。俳句・短歌・詩のジャンルは問いません。

展示や発表は難しいけれど、創作には興味があるという仲間も募集します。同じ趣向を持つ人たちと交流し、互いに刺激し合ってください。未経験・初心者も大歓迎です。是非一緒に、作品について話し合ったり、勉強会を開いたりして、このばを使って本気で遊ばしましょう。

連絡先 社会2年・加藤 Kotobanaba@hotmail.com

「コトバナバ」創作サークル「コトバナバ」ではこのばを用いて何かを表現したい人を募集している。あなたが俳句・短歌・詩を作ってみませんか? 「コトバナバ」では俳句・短歌・詩の展示会を開催し、なじみにくいとされる3文学を、自分達の感性で表現し、伝えていくことを目的としています。今年2月に大学会館本館ギャラリーで第1回展示会を開き、4日間で200人以上を集めました。12月にも第2回を予定し、現在はその準備に力を注いでいます。

「コトバナバ」創作サークル「コトバナバ」ではこのばを用いて何かを表現したい人を募集している。あなたが俳句・短歌・詩を作ってみませんか? 「コトバナバ」では俳句・短歌・詩の展示会を開催し、なじみにくいとされる3文学を、自分達の感性で表現し、伝えていくことを目的としています。今年2月に大学会館本館ギャラリーで第1回展示会を開き、4日間で200人以上を集めました。12月にも第2回を予定し、現在はその準備に力を注いでいます。

「コトバナバ」創作サークル「コトバナバ」ではこのばを用いて何かを表現したい人を募集している。あなたが俳句・短歌・詩を作ってみませんか? 「コトバナバ」では俳句・短歌・詩の展示会を開催し、なじみにくいとされる3文学を、自分達の感性で表現し、伝えていくことを目的としています。今年2月に大学会館本館ギャラリーで第1回展示会を開き、4日間で200人以上を集めました。12月にも第2回を予定し、現在はその準備に力を注いでいます。

「コトバナバ」創作サークル「コトバナバ」ではこのばを用いて何かを表現したい人を募集している。あなたが俳句・短歌・詩を作ってみませんか? 「コトバナバ」では俳句・短歌・詩の展示会を開催し、なじみにくいとされる3文学を、自分達の感性で表現し、伝えていくことを目的としています。今年2月に大学会館本館ギャラリーで第1回展示会を開き、4日間で200人以上を集めました。12月にも第2回を予定し、現在はその準備に力を注いでいます。

「コトバナバ」創作サークル「コトバナバ」ではこのばを用いて何かを表現したい人を募集している。あなたが俳句・短歌・詩を作ってみませんか? 「コトバナバ」では俳句・短歌・詩の展示会を開催し、なじみにくいとされる3文学を、自分達の感性で表現し、伝えていくことを目的としています。今年2月に大学会館本館ギャラリーで第1回展示会を開き、4日間で200人以上を集めました。12月にも第2回を予定し、現在はその準備に力を注いでいます。

「コトバナバ」創作サークル「コトバナバ」ではこのばを用いて何かを表現したい人を募集している。あなたが俳句・短歌・詩を作ってみませんか? 「コトバナバ」では俳句・短歌・詩の展示会を開催し、なじみにくいとされる3文学を、自分達の感性で表現し、伝えていくことを目的としています。今年2月に大学会館本館ギャラリーで第1回展示会を開き、4日間で200人以上を集めました。12月にも第2回を予定し、現在はその準備に力を注いでいます。

「コトバナバ」創作サークル「コトバナバ」ではこのばを用いて何かを表現したい人を募集している。あなたが俳句・短歌・詩を作ってみませんか? 「コトバナバ」では俳句・短歌・詩の展示会を開催し、なじみにくいとされる3文学を、自分達の感性で表現し、伝えていくことを目的としています。今年2月に大学会館本館ギャラリーで第1回展示会を開き、4日間で200人以上を集めました。12月にも第2回を予定し、現在はその準備に力を注いでいます。

「コトバナバ」創作サークル「コトバナバ」ではこのばを用いて何かを表現したい人を募集している。あなたが俳句・短歌・詩を作ってみませんか? 「コトバナバ」では俳句・短歌・詩の展示会を開催し、なじみにくいとされる3文学を、自分達の感性で表現し、伝えていくことを目的としています。今年2月に大学会館本館ギャラリーで第1回展示会を開き、4日間で200人以上を集めました。12月にも第2回を予定し、現在はその準備に力を注いでいます。

「コトバナバ」創作サークル「コトバナバ」ではこのばを用いて何かを表現したい人を募集している。あなたが俳句・短歌・詩を作ってみませんか? 「コトバナバ」では俳句・短歌・詩の展示会を開催し、なじみにくいとされる3文学を、自分達の感性で表現し、伝えていくことを目的としています。今年2月に大学会館本館ギャラリーで第1回展示会を開き、4日間で200人以上を集めました。12月にも第2回を予定し、現在はその準備に力を注いでいます。

「STUDENTS」誌フォトコンテスト
写真募集

テーマ「筑波大学」で、学内の行事・サークル活動・日常のスナップなど筑波大学に関わるものであれば何でも構いません。開学30周年を記念して過去の写真も歓迎します。

応募締切: 12月10日(水)
詳細: キャンパスライフ(<http://www.tsukuba.ac.jp/campus/event.html>)
問い合わせ: 853-2269 (学生担当教官室)

青年海外協力隊特別募集説明会

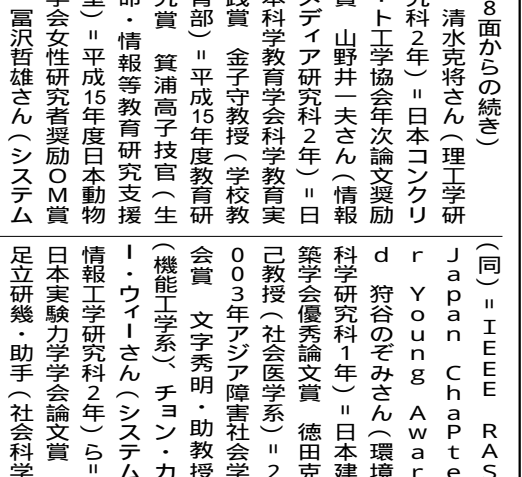
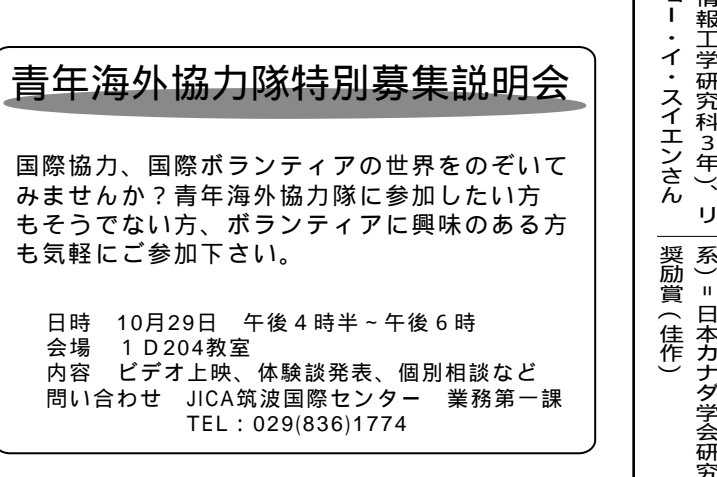
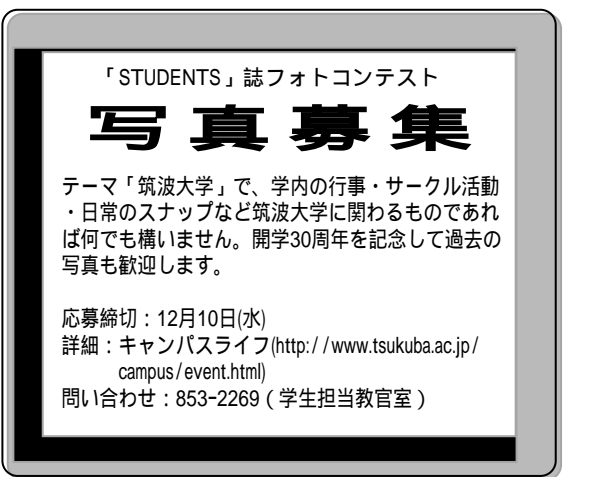
国際協力、国際ボランティアの世界をのぞいてみませんか? 青年海外協力隊に参加したい方もそうでない方、ボランティアに興味のある方も気軽にご参加下さい。

日時 10月29日 午後4時半~午後6時
会場 1D204教室
内容 ビデオ上映、体験談発表、個別相談など
問い合わせ JICA筑波国際センター 業務第一課
TEL: 029(836)1774

(8面からの続き)

清水克将さん(理工学研究科2年)「日本コンクリート工学協会年次論文奨励賞」山野井一夫さん(情報メディア研究科2年)「日本建築学会教育実践賞」金子守教授(学校教育研究部)「平成15年度教育研究賞」箕浦高子技官(生研部)「情報等教育研究支援賞」富沢哲雄さん(システム情報工学研究科3年)、「リョー・イ・スイエンさん(同)「IEEE RAS Japan Chapter Young Award」狩谷のぞみさん(環境科学研究科1年)「日本建築学会優秀論文賞」徳田克己教授(社会医学系)「2003年アジア障害者社会学会賞」文字秀明・助教(機能工学系)「ジョン・カール・ウィーさん(システム情報工学研究科2年)から」日本実験力学学会論文賞

足立研機・助手(社会科学系)「日本力ナダ学会研究奨励賞(佳作)」



第29回雙峰祭「プルスウルトラ～さらに向こうへ～」

参加団体大幅に増加

ステージ・模擬店、雨で短縮

第29回雙峰祭は「プルスウルトラ」さらに向こうへ」をテーマに10月11日から13日までの3日間行われ、13日午後には土砂降りの雨が降り、模擬店やステージ企画は大きなダメージを受けた。(本紙、清原碧、山口圭一「社会学類、酒井里奈、沼尻知子、本間千樹」比較文化学類、城下めい子「日本語・日本文化学類」)

今年の雙峰祭には419企画が参加し、うち240が模擬店だった。春日地区は会場として使用しなかった。2日目は、雨の影響でU N I E E ステージの開始時間が1時間半遅れた。松美池ステージは午前中の3企画が中止になった。午後12時45分からはパレード「ヒルド・アップ・ワン・アナザー」つくば人全員集合」が行われた。吾妻小学校マーチングバンド、徳島県人会、T I S A (筑波大学留学生会)の3団体が参加した。

30周年記念企画として記念冊子の配布とパネル展示が行われた。ホームカミングデーは今年から、12の学類・専門学群に別れて企画を行った。

「筑波大は人気が高いが、入試のレベルが低下しているのではないか(高校教師)」、大学の目標がハコモノに偏っている。研究学園都市の研究所と交流を深めるべきだ(高エネルギー加速器研究機構に務める自然学類卒業生)」。企業に入社して英語力の必要性を痛感する。卒業時にT O E I C の点数など一定水準を確保できれば、本学の「売り」になる(トヨタ自動車勤務の基礎工学類卒業生)との意見があった。

座談会は卒業生26人と北原保雄学長や副学長などが参加して、約1時間にわたって意見交換した。

鼓の音に200人近くの観客が集まった。2日目は、雨の影響でU N I E E ステージの開始時間が1時間半遅れた。松美池ステージは午前中の3企画が中止になった。午後12時45分からはパレード「ヒルド・アップ・ワン・アナザー」つくば人全員集合」が行われた。吾妻小学校マーチングバンド、徳島県人会、T I S A (筑波大学留学生会)の3団体が参加した。

多彩な学術企画が今年の学園祭の大きな目玉になった。昨年より6団体多い9つの研究室が参加した。学実委は今年、一般企画と研究会企画を区分し、学内研究企画の誘致に力を入れた。模擬店中心の学園祭に大学らしい学術的な企画を増やそうとしたのだ。

3倍増の9団体に増えた。学実委はこれまで、研究室へ特別な呼びかけをしたことはなかった。ホームページで募集要項を発表するだけでなく、申し込みの受付も1週間に限られていた。

今年度の学実委は周知徹底を図るため、3月と4月に2度、学系事務室にある全研究室のメールボックスに募集要項を投げ入れ、研究室企画に限り、受付期間も1カ月間延長した。

「地球を救うかも！ケナフの不思議」を行った。パネルの展示と紙すきの体験を通してケナフを紹介した(2B209で)



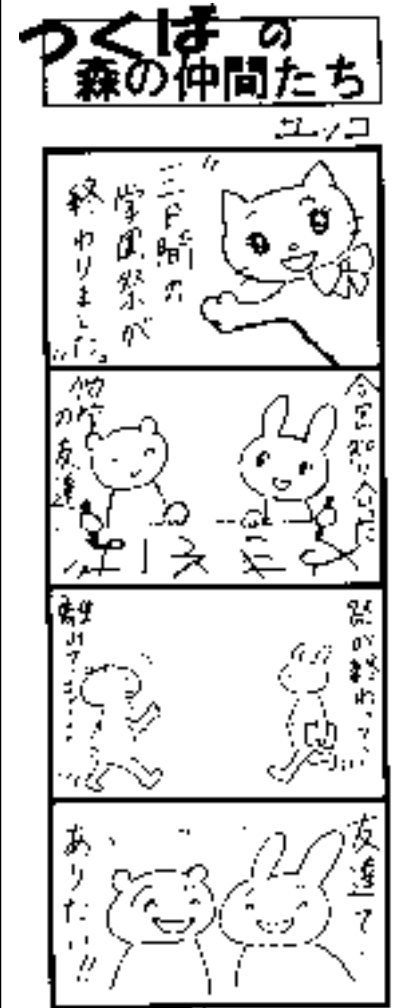
沖縄県人会による「エイサー」。「南嶽節」など10曲が披露された(2日目、石の広場で)

今年度の学実委は周知徹底を図るため、3月と4月に2度、学系事務室にある全研究室のメールボックスに募集要項を投げ入れ、研究室企画に限り、受付期間も1カ月間延長した。

今年度の学実委は周知徹底を図るため、3月と4月に2度、学系事務室にある全研究室のメールボックスに募集要項を投げ入れ、研究室企画に限り、受付期間も1カ月間延長した。

今年度の学実委は周知徹底を図るため、3月と4月に2度、学系事務室にある全研究室のメールボックスに募集要項を投げ入れ、研究室企画に限り、受付期間も1カ月間延長した。

今年度の学実委は周知徹底を図るため、3月と4月に2度、学系事務室にある全研究室のメールボックスに募集要項を投げ入れ、研究室企画に限り、受付期間も1カ月間延長した。



つくばの森の仲間たち

今年度の学実委は周知徹底を図るため、3月と4月に2度、学系事務室にある全研究室のメールボックスに募集要項を投げ入れ、研究室企画に限り、受付期間も1カ月間延長した。

今年度の学実委は周知徹底を図るため、3月と4月に2度、学系事務室にある全研究室のメールボックスに募集要項を投げ入れ、研究室企画に限り、受付期間も1カ月間延長した。

今年度の学実委は周知徹底を図るため、3月と4月に2度、学系事務室にある全研究室のメールボックスに募集要項を投げ入れ、研究室企画に限り、受付期間も1カ月間延長した。

学実委の呼びかけに9研究室、団体が参加

今年度の学実委は周知徹底を図るため、3月と4月に2度、学系事務室にある全研究室のメールボックスに募集要項を投げ入れ、研究室企画に限り、受付期間も1カ月間延長した。

OB、大学に苦言

卒業生の家族と懇談する北原学長(学生会館レストランで)

傷害容疑で逮捕

模擬店6割が出店日数の制限

今年度の学実委は周知徹底を図るため、3月と4月に2度、学系事務室にある全研究室のメールボックスに募集要項を投げ入れ、研究室企画に限り、受付期間も1カ月間延長した。

今年度の学実委は周知徹底を図るため、3月と4月に2度、学系事務室にある全研究室のメールボックスに募集要項を投げ入れ、研究室企画に限り、受付期間も1カ月間延長した。

市道に街灯設置して」

今年度の学実委は周知徹底を図るため、3月と4月に2度、学系事務室にある全研究室のメールボックスに募集要項を投げ入れ、研究室企画に限り、受付期間も1カ月間延長した。

つくばで暮らす」をテーマに、大学生と社会人が

今年度の学実委は周知徹底を図るため、3月と4月に2度、学系事務室にある全研究室のメールボックスに募集要項を投げ入れ、研究室企画に限り、受付期間も1カ月間延長した。

Who's Who?

「21世紀平和ネットワーク」で平和活動を続ける



草野 史興 さん(比文1年)

草野史興さん(比文1年)は草の根の平和運動活動を続ける「21世紀平和ネットワーク」に所属し、大学入学後も地道な活動に取り組んでいる。「例えば、核兵器。広島・長崎への原爆投下

草野史興さん(比文1年)は草の根の平和運動活動を続ける「21世紀平和ネットワーク」に所属し、大学入学後も地道な活動に取り組んでいる。「例えば、核兵器。広島・長崎への原爆投下

核廃絶を訴え各国訪問 平和認識の違いに愕然

戦争だ、という学生が少なくなかった。草野史興さん(比文1年)は草の根の平和運動活動を続ける「21世紀平和ネットワーク」に所属し、大学入学後も地道な活動に取り組んでいる。「例えば、核兵器。広島・長崎への原爆投下

戦争だ、という学生が少なくなかった。草野史興さん(比文1年)は草の根の平和運動活動を続ける「21世紀平和ネットワーク」に所属し、大学入学後も地道な活動に取り組んでいる。「例えば、核兵器。広島・長崎への原爆投下

草野史興さん(比文1年)は草の根の平和運動活動を続ける「21世紀平和ネットワーク」に所属し、大学入学後も地道な活動に取り組んでいる。「例えば、核兵器。広島・長崎への原爆投下

草野史興さん(比文1年)は草の根の平和運動活動を続ける「21世紀平和ネットワーク」に所属し、大学入学後も地道な活動に取り組んでいる。「例えば、核兵器。広島・長崎への原爆投下

草野史興さん(比文1年)は草の根の平和運動活動を続ける「21世紀平和ネットワーク」に所属し、大学入学後も地道な活動に取り組んでいる。「例えば、核兵器。広島・長崎への原爆投下

草野史興さん(比文1年)は草の根の平和運動活動を続ける「21世紀平和ネットワーク」に所属し、大学入学後も地道な活動に取り組んでいる。「例えば、核兵器。広島・長崎への原爆投下

11月3日、ノバホールで

客員指揮に伊藤康英氏

筑波大学吹奏楽団は節目となる第50回定期演奏会を11月3日、ノバホールで行う。開場は15時、開演は16時。

詩「時のゆく」(作曲・伊藤康英)、「エルザの大聖堂への行列」(作曲・W.R.ワーグナー)ほか。

50回定期を記念して、客員指揮に作曲家、伊藤康英氏を迎える。また、OBとして現役団員の合同記念ステージを行う。演奏曲目は交響

MC展

11月18日 24日まで

学生の力作一堂に

修士課程芸術研究科(洋画・日本画・版画)の作品展。第19回MC展が11月18日から24日までの6日間、つくば美術館で行われる。

信念出し尽くす舞台

11月14日、ノバホールで

応援団桐葉の「第13回桐の舞」が11月14日、ノバホールで開催される。開場は午後5時30分、午後6時に開演する。入場は無料。

投稿募集

本紙では皆さまからの投稿を募集しています

編集室:共同研究棟A-104 :029-853-6699 FAX :029-853-6570 e-Mail :shinbun@sakura.cc.tsukuba.ac.jp

次号は 11月17日(月) 発行予定です

Tsukuba INFORMATION of CULTURE

つくば美術館 029-856-3711

つくばビジネスカレッジ専門学校 デジタルメディア学科学生作品展 11月6日(木)~11月9日(日) 内容=C G 入場無料

第22回茗溪学園美術展 11月11日(火)~11月24日(月) 内容=総合 入場無料

筑波大学大学院芸術研究科 洋画・日本画分野作品展 11月18日(火)~11月24日(月) 内容=洋画・日本画・版画 入場無料

ノバホール 029-852-5881

大崎結真ピアノリサイタル 11月25日(火) 14:00開演

リスト:メフィストワルツ ショパン:ノクターン13番 八短調 ノクターン20番 嬰八短調 他

筑波大学管弦楽団第54回定期演奏会 10月26日(日) 14:00開演 全席指定S席1200円 A席800円 サン=サーンス:交響曲第3番 八短調 モーツァルト:歌劇《魔笛》序曲 他

ユ・リ・バシュメット&モスクワ・ソロイスト 11月30日(日) 19:00開演 全席指定S席5000円 A席4000円 B席3000円

つくばカピオ 029-851-2886

食の安全に関する講演会 11月22日(土) 14:00開演 入場無料

Violin & Piano 落ち葉のこんさあと 11月24日(月) 19:00開演 全席自由 2000円

白石加代子「百物語」 ~つくば第四夜~ 11月25日(火) 18:00開演 S席4000円(Y1500円) A席3000円(Y1000円) Yは高校生以下

大学会館書籍部ベストセラー

1	バカの壁	養老孟司/新潮社
2	世界の中心で、愛を叫ぶ	片山恭一/小学館
3	ウケル技術	小林昌平/オーエス出版
4	マンガ金正日入門	李友情/飛鳥新社
5	理系白書	毎日新聞科学環境部/講談社
6	「不自由」論	仲正昌樹/筑摩書房
7	その英語ネイティブにはこう聞こえます	ディビッドセイン/主婦の友社
8	ダイエットSHINGO	香取慎吾/マガジンハウス
9	トリビアの泉	フジテレビトリビア普及委員会編/講談社
10	養老孟司の<逆さメガネ>	養老孟司/PHP研究所

9月の第1位は養老孟司の「バカの壁」。10位も養老流の教育論「養老孟司の逆さメガネ」。「都市こそ進歩」、「個性は心にある」、「自分探しに価値がある」。すべては勘違いか……。世間の常識を逆さメガネで考える。10月の催事は、洋書(言語学、英米文学)フェア(15%オフ、31日まで)。

BEST SELLER