

筑波大学新聞

第250号

編集責任
筑波大学新聞
編集委員会
委員長 嶺 隆

TEL: 029(853)2040・6699
E-mail: shinbun@sakura.cc.tsukuba.ac.jp

月刊

発行所
筑波大学
茨城県つくば市
天王台1-1-1

紙面から

OB・OGら「ベンチャー支援します」	2
本学に寄付 藤田嗣治、景德鎮など	5
柔道講道館杯 3階級を制覇	9
全代会30周年イベントや記念誌刊行	10
就職内定先一覽	11
静脈認証が暗証番号か居住者の選択制へ	10
特集	6,7
内定者座談会	
対人スキルが決め手	
ミニ特集	3
厚生サービス	
新業者へ期待高まる	

ループに新たな大学の顔

総合交流会館 来年7月完成



総合交流会館の模型(制作・鶴沢隆教授)

朝永博士生誕百年展で開幕

学外と新しい筑波大学とを結ぶシンボルゾーン「総合交流会館(仮称)」の建設が決まった。来年1年下旬に着工し、7月初旬の竣工を目指す。オープニングイベントには前身校、東京教育大学長でもあったノーベル物理学賞受賞者「朝永振一郎生誕百年記念展」を予定している。

総合交流会館は「あらゆる意味で開かれた大学」という建学の理念に基づき、国際、国内、地域、同窓、学内の「5つの交流」拠点を作るというコンセプトのもと、2002年3月、開学30周年記念事業の目玉として計画された。しかし、バブル崩壊後の不景気で寄付金が思うように集まらず大幅な計画変更を余儀なくされた。

当初計画では、総合研究棟Aの南側を敷地として予定していたが、「かえで通り」に面した学内循環のバス停留所「大学会館前」に敷地を奪われ、ループ道路から大学会館をつなぐ形で建設される。

敷地の変更に伴い建物も当初の低層棟と高層棟(5階建て)の2棟構成から平屋建てに変更された。鶴沢隆教授(人間総合)がデザインした交流会館は、口の字型で全面ガラス張り。壁を作らない、開放感にあふれた造りが特徴だ。仕切りを取り除くことにより、必要に応じたさまざまな用途に使用できる。交流会館自体の敷地面積は700平方メートルだが、大学会館と接続し、会館内部を一部改修するため、実際は900平方メートル程度となる。総工費は約2億6500万円を見込んでいる。

建築施行は東京大学メディアセンターなどを手がけた「奥村組」(本社・大阪市阿倍野区)、設計は物質・材料研究機構(つくば市千

現などで知られる「アー・アイ・エー」(本社・東京都港区)が行う。会館内部の使い方については、11月9日に発足した

「大学会館の管理・運営等」に検討ワーキンググループ(WG)(代表・工藤典雄副学長、総務担当)が検討している。これまでのところ、大学の業績を展示するインフォメーションスペース、大学のグッズを販売するユニバーシティショップのほかレストラン、喫茶を設置する。業者の選定にあたっては、学生に人気のある「タリーズコーヒージャパン」(本社・東京都港区)などがリストアップされているという。このほか、大学見学の団体客などに、映像で本学を紹介するマルチメディアルーム、同窓生や地域住民の会合のための交流スペースも設ける。学生も利用できるギャラリー、多目的ホールも設置する。

鶴沢教授は「さまざまな形の交流の拠点となることを目指している」と語っている。

大会史上最多ランナー走る つくばマラソン

第25回つくばマラソン(主催：本学、読売新聞社、茨城陸上競技協会など)が11月27日、構内をメイン会場にして行われた。今回は過去最多の1万1009人が参加した。

今年はつくばエクストラス(TX)開業を記念して、沿線タウンのイメージソングを歌う寺門実さん(平成16年度生物資源学類卒)らがスターターを務めた。

参加者はフルマラソンと10キロの2部に分かれて走った。フルマラソンの部では、男子は押切章宏選手(愛三工業)が2時間17分36秒で、女子は翔ひろ子選手(佐倉市陸協)が2時間42分11秒で優勝した。

「飛散、暴露の恐れなし」

追越宿舎で除去作業も

アスベスト中間報告

アスベスト対策連絡会(座長：岡本健一環境安全管理室長、数理物質・教授)は11月24日、本学の校舎、宿舎などに使用された建材が含有するアスベスト(石綿)に関する調査の中間報告を発表した。報告によると、アスベストが飛散し、

暴露のおそれのある部屋は確認されていない。調査とは別に改修工事中の追越学生宿舎の一部でアスベストを含有する建材を対象に除去作業を行った。

アスベストはクリンタイト(2601室)でアスベストを含む建材が使用されており、うち91棟(2447

室)で露出していることが確認された。アスベストの含有量は分析中だが、現時点では、飛散し、暴露のおそれのある部屋は確認されていないという。

今回の調査で、学生宿舎のほとんどの天井にアスベストを含有する「吹き付けひる石」が使用されていることがわかった。「吹き付けひる石」に含まれているアスベストはクリンタイト(白石綿)という種類で、発がん性は低く、ほとんど

無害といわれている。第三学群A、C、工学系学系G棟など38棟は調査中だ。

岡本教授は「緊急性はない」と語る。

現在、学生宿舎、職員宿舎で目視調査の済んでいない340室の調査を急いでいる。12月中旬を境に結果を取りまとめる予定だ。結果は、学内広報誌や説明会などで公表する予定だ。

10月11日―11月25日、追越25号棟でアスベスト除去作業が完了した。

除去作業は、中工務店(本社・茨城県筑西市)に依頼して行われた。土浦市労働基準監督署の許可のもと作業は室内をビニールで囲い、水をかけてアスベストが飛散しないようしたうえで、そぎ落とした。



大会史上最多ランナー走る つくばマラソン

第25回つくばマラソン(主催：本学、読売新聞社、茨城陸上競技協会など)が11月27日、構内をメイン会場にして行われた。今回は過去最多の1万1009人が参加した。

今年はつくばエクストラス(TX)開業を記念して、沿線タウンのイメージソングを歌う寺門実さん(平成16年度生物資源学類卒)らがスターターを務めた。

参加者はフルマラソンと10キロの2部に分かれて走った。フルマラソンの部では、男子は押切章宏選手(愛三工業)が2時間17分36秒で、女子は翔ひろ子選手(佐倉市陸協)が2時間42分11秒で優勝した。

合格者5人 司法試験

平成17年度司法試験第2次試験合格者が11月9日発表された。本学の合格者は昨年より1人多い5人

だった。トップは早稲田大学の228人、東大225人、慶応大132人と続いた。

法務省の司法試験委員会は、法科大学院の修了者が受験する新司法試験の初年度(2006年度)の合格者数を、900―1100

人とすることを決めた。うち新試験と並行して実施される現試験の合格者数は500―600人。これによつて、新試験の初年度の合格率は約40―50%が見込まれる。2001年度からは新試験に一本化される。

「集計結果が公表されるのを知らなかった」。そんな学生の声を周囲で聞いた。授業評価がどう反映・公表されるのか、周知不足が回答率の低さにつながっている。共通科目の授業中にプリントを配るだけでは説明不足ではないだろうか。大学側が、学生の声を素早く授業へ還元する努力をすることは必要だ。学生も、長い目で見た授業改善を意欲した回答をする必要があるだろう。

筑波お孔

共通科目を対象に2学期の授業評価が11月1日から12月14日まで実施されている。2003

年4月、TWINsを利用した全学一斉授業評価が始まって2年、毎回、回答率の低さが問題になっていた。昨年同期の回答率はわずか18パーセントだった。今回のアンケートでは、授業への取り組み・満足度を「高い・普通・低い」の3段階で評価するほか、良かった点・改善してほしい点についての自由記述欄があった。「学生のレベルの差を考慮してほしい」ともつとメリハリのある授業を」といった率直な意見が並ぶ。授業評価に参加する最大の動機は、自分の評価がすぐに授業に反映されることを願うからだ。しかし、現状は、結果の集計・公表におおろしく時間がかかる。実際、今年度一学期に実施された授業評価の結果の報告・公表は12月13日だ。

各社新サービス打ち出す

後任 吉池 浴場 時間延長が好評 食堂・売店は一部休止も

本学が開学して以来31年間、食堂や浴場、売店を運営してきた吉池サービス(本社)が11月24日、完全に撤退した。同社が受託していた3業務のうち浴場業務は翌25日から営業を停止することなく、EXサービス(本社)千葉県野田市)が引き継いだ。同社が運営する平砂学生宿舎食堂も12月12日から営業を再開し、新サービス業務のうち浴場業務は翌25日から営業を停止することなく、EXサービス(本社)千葉県野田市)が引き継いだ。同社が運営する平砂学生宿舎に住む川内麻衣さん(看護1年)は「サークルで遅くなっても、お風呂に入れるようになって嬉しい」と話す。



平砂浴場には学生の要望で、浴場入口に券売機が設置された

また21枚1セットの回数券制度も導入した。値段は3400円で、1回分がサービスとなる。12月1日までの購入者数は約3000人。EXサービスは「1日の利用者数は約1500人。これからの伸びに期待する」と話している。

一方、土曜・祝日の営業時間は今まで通り午後9時まで。EXサービスは時間延長を希望しているが、ポイラー運搬業務の都合上、実施は難しいという。だが、延長を希望する学生が多いのが現状だ。

懸案だった浴場内の改修は手間取っている。学生から「床のタイルがはがれていて不衛生」という声が続がっているが、学生生活課は「タイルの接着剤は乾きにくく、営業しながらの補修は難しい」と説明する。長期休業を利用して、対策を検討することになる。

新たなサービスとして、松田公太さん(平成2年度国際関係学類卒)らが講演を行った。今後は第2回フォーラムを来年1月26日、東葛テクノプラザ(柏市)で、第3回フォーラムを2月18日、「キックオフフォーラム」は12月10日午後、東京・秋葉原駅前タイビル2階のコンベンションホールで行われた。油田副学長や、タリーズコーヒージャパン代表取締役会長兼チーフパリスト

「ベンチャー支援します」OBら「メンターの会」設立へ

OBら「メンターの会」設立へ

筑波大発ベンチャーを応援するOB・OGや経営者などの協力組織「筑波大メンターの会(仮称)」の設立準備が進んでいる。呼びかけ人は、産学連携コーディネーターの角井修さん。知的財産統括本部ビジネス・インキュベーション・マネージャーの上原健一さん。設立の趣旨と、筑波大発ベンチャーの現状を伝えるフォーラム「ツクバ系」でいこう。筑波大発ベン

チャーの飛躍のために(主催)国際科学振興財団、共催)本学)を開催して参加を呼びかける。「メンター」は「信頼のおける相談相手、助言者」という意味を持つ英語。ベンチャー企業が抱える問題をメンター事務局が受け付け、会員に支援を呼びかける。資金援助や経営参画などが期待される。産学リエゾン共同研究センター(IRC)の菊本度

教授(人間総合)らが行ったベンチャー企業の創出件数調査で、本学は全国で5位と昨年より1つランクを上げた。昨年度の30社を上回った。44社が起業する(12月6日現在)など、活発な動きを見ている。一方、経営や資金調達、販路の確保など困難な問題も多い。「メンターの会」はベンチャー企業を持続的に生み出し、支援ネットワークを作ることを目的とする。

「キックオフフォーラム」は12月10日午後、東京・秋葉原駅前タイビル2階のコンベンションホールで行われた。油田副学長や、タリーズコーヒージャパン代表取締役会長兼チーフパリスト

久野助教教授が獲得

つくば発ベンチャー企業を顕賞する第1回つくばベンチャー大賞に、久野助教教授(人間総合・体育科学系)が社長を務める「つくばワルネスリサーチ」で授賞式が行われた。

久野助教教授が獲得

第1回つくばベンチャー大賞

つくば発ベンチャー企業を顕賞する第1回つくばベンチャー大賞に、久野助教教授(人間総合・体育科学系)が社長を務める「つくばワルネスリサーチ」で授賞式が行われた。

つくば発ベンチャー企業を顕賞する第1回つくばベンチャー大賞に、久野助教教授(人間総合・体育科学系)が社長を務める「つくばワルネスリサーチ」で授賞式が行われた。

つくば発ベンチャー企業を顕賞する第1回つくばベンチャー大賞に、久野助教教授(人間総合・体育科学系)が社長を務める「つくばワルネスリサーチ」で授賞式が行われた。

つくば発ベンチャー企業を顕賞する第1回つくばベンチャー大賞に、久野助教教授(人間総合・体育科学系)が社長を務める「つくばワルネスリサーチ」で授賞式が行われた。

論文指導、共同で

交流 提案

人文社会科学部(研究科)と波多野登雄教授(政治大)は台湾の国立政治大学外国語学部日本語・日本文化学系の申し出を受け、共同論文指導制度の導入について検討を始める。修士論文の指導を両大学の教員が分担して行うもので、実現すれば本学では初めての試み。政治大で日本研究を行う修士課程の学生は現在20人。これに対し、教員は10人前後。幅広い学生の興味を喚起したいと、両校の教員がそれぞれ査読・副査を担い、学生はどちらかの大学に論文を提出し、学位の取得を可能にする。当面は日本研究など特定の分野で実施を目標とする。

人文社会科学部(研究科)と波多野登雄教授(政治大)は台湾の国立政治大学外国語学部日本語・日本文化学系の申し出を受け、共同論文指導制度の導入について検討を始める。修士論文の指導を両大学の教員が分担して行うもので、実現すれば本学では初めての試み。政治大で日本研究を行う修士課程の学生は現在20人。これに対し、教員は10人前後。幅広い学生の興味を喚起したいと、両校の教員がそれぞれ査読・副査を担い、学生はどちらかの大学に論文を提出し、学位の取得を可能にする。当面は日本研究など特定の分野で実施を目標とする。

人文社会科学部(研究科)と波多野登雄教授(政治大)は台湾の国立政治大学外国語学部日本語・日本文化学系の申し出を受け、共同論文指導制度の導入について検討を始める。修士論文の指導を両大学の教員が分担して行うもので、実現すれば本学では初めての試み。政治大で日本研究を行う修士課程の学生は現在20人。これに対し、教員は10人前後。幅広い学生の興味を喚起したいと、両校の教員がそれぞれ査読・副査を担い、学生はどちらかの大学に論文を提出し、学位の取得を可能にする。当面は日本研究など特定の分野で実施を目標とする。

各地区で勉強会を実施

460人が参加

業務の迅速化、効率化を図る業務改善推進本部(本部長 岩崎洋一学長)の本部会議が12月8日、開かれた。会議では中堅・若手

業務の迅速化、効率化を図る業務改善推進本部(本部長 岩崎洋一学長)の本部会議が12月8日、開かれた。会議では中堅・若手

初のオープンキャンパス

小錦さんらが講演

今年9月に開講したビジネス科学研究科国際経営学(国際経営)のオープンキャンパスが12月10日、東京キャンパスG501で開催された。国際経営・国際ビジネスへの関心を高めるため、と「外国人ベンチャー企業家たちが始めている活動、革新を促す」と題して講演会を行った。講演者は、国際交流の推進に力

特別補佐(ビジネス)教授が講演し、その後、質疑応答があった。吉武学長特別補佐は、法人化による業務が大幅に拡大したことや、激化する大学間競争に恐れ、学生の利益を最優先する「顧客志向」の徹底を強調した。

推薦入試

1399人が出願

平成18年度4月入学推薦入試試験が11月29、30の両日行われた。同試験は全学群・学類で行われた。全学で募集人員507名のところ、1399人が出願した。前年度と比べると107名(8.3%)の増だった。

遠藤 龍二(えんりゅう)

りゅうじい図書館情報メディア研究科教授、ドイツ哲学・西洋史専攻。12月3日午前0時57分、肝臓がんのためつくば市天久保2の1-1の本学附属病院で死去、65歳。喪主は妻・直子さん。

1963年京都大学文学部

1963年京都大学文学部文学科卒。67年東京大学大学院人文科学研究科修士課程修了。78年筑波大学現代語・現代文化学系助教授などを経て04年から現職。

笠井 恵雄(かさい)

おのり本学名誉教授、体育学専攻。11月16日、急性心不全のため東京都西東京市の病院で死去、93歳。

1943年東京文理科大学

1943年東京文理科大学心理学科卒。45年東京体育専門学校教授、49年東京教育大学体育学部助教授、65年同教授、74年本学教授、85年、勲三等旭日中綬章受章。

厚生サービス 新業者へ期待高まる

学生宿舎の売店、浴場や食堂などの厚生サービスを提供していた吉池サービス(本社)は、11月24日、撤退した。厚生会理事(理事長 高橋健夫副学長、学生生活担当)は今年8月、食堂・売店、浴場、食堂の3部門で後任の委託業者を募集。コンビニエンスストアのam/pmジャパン(本社)東京港区)や「粉とクリーム」を運営する井上ブロード(本社)茨城県下妻市)など2社から応募があった。10月、業績や企画案を元に、厚生会理事会で後任業者3社を決定した。3社が展開する新サービスを紹介する。(本紙 鈴木真理 社会学類、斎藤電太 平野奈央 比較文化学類、城下めい子 日本語・日本文学学類)

宿舎食堂 EXサービス

「活気ある食堂」を目指して実施している。何れも足を運ぶことができないような新サービスを提供。カレーライスやハンバーグなど。その一環として、食イス、井物など。値段は食堂の味を居ても楽しんで、2300~4800円だ。今後は、一週間に1回、惣菜のテイクアウトも

食堂の味、居室で楽しむ

体芸食堂 公誠総合サービス

「脂っこい料理が多い」食堂が、一新する。スポーツ栄養バランスが悪いという選手用のメニューを提供。ドメニュー改善について話し、カロリーも表示する。議論が交わされてきた体芸食堂、厚生会理事会がまとめた



オープンに向けて、急ピッチで準備が進む(平砂食堂・喫茶で)

検討していくという。

12月13日からは、喫茶で朝食バイキング(3800円)を始める。パン、ご飯の他に、肉じゃが、鳥の照り焼きなどの惣菜を毎日10種類以上、日替わりで提供する。女性客には通常の半額程度で「ミニサイズ」のメニューを提供する。価格とメニューは、第二学群喫茶を経営してきた経験や、定期的に実施してきた人気メニューの調査結果を参考にした。

1月	●カレーフェア (スペシャルなカレーを日替りにて)	7月	●スポーツの秋フェア (ボリュウムたっぷりバスタ祭り)
2月	●熱々麺フェア	8月	●ミニ井祭り
3月		9月	●クリスマスイベント (ミニケーキサービス)
4月	●新入生フェア (焼きたてパンフェア)	10月	
5月	●本格派フェア (本格中華四川)	11月	
6月	●高たんぱく摂取期間	12月	

平砂食堂では、月ごとにさまざまな催しを企画している。内容は利用者の要望によって、変更することも検討しているという。意見箱でリクエストなどを受け付ける予定だ。(提供=EXサービス)

衛生面の向上に力を入れる

宿舎風呂 EXサービス

同社は、営業時間の延長や衛生状態の改善など注目の多かった浴場業務の改善に力を入れている。平日の営業時間を、これまでの午後10時半までを午後11時

さようなら 吉池サービス

吉池が運営していた売店、浴場、食堂で働く「おじさん」や「おばさん」も本学から去った。「お世話になったお返しに」と、送別会を開く学生や、饗別を贈る学生もいた。

管理栄養士が常駐

学生からの要望を相当反映している。最も力を入れるのは、幅広いメニューの提供だ。1階の食堂では、「スポーツ選手用のメニュー」を作って欲しいという要望を受け、栄養士が常駐する。予約制で試合の前と後の体調に合わせた食事メニューを用意する。体力、筋力、持久力向上の3目的に分け、1000円前後で提供する予定だ。栄養士と相談し、タンパク質とビタミンを多く含む食材を多く取り入れる。同社(本社)東京・北区)は拓殖大や岐阜大などの学生食堂、合宿所などで営業業務を展開しているためスポーツ選手向けの食事提供について、「フ

年中無休で営業

学生宿舎の共用棟にホットスパコンビエンスが営業する。午前7時から午後11時までの営業だ。厚生会理事(理事長 高橋健夫副学長、学生生活担当)の要望で、酒類の販売は行わないことを決定し、製品をほとんど入荷し、学生のニーズに応じた商品を取り扱いたい」と話している。

売店

ホットスパコンビエンス ネットワークス

格よりも安く販売する。また学生の要望を調査し、定期的にセールを行う予定だ。厚生会理事(理事長 高橋健夫副学長、学生生活担当)の要望で、酒類の販売は行わないことを決定し、製品をほとんど入荷し、学生のニーズに応じた商品を取り扱いたい」と話している。



4年間半の労をねぎらおうと集まった学生に胴上げされる柴原さん(11月24日、平砂浴場前)

胴上げで別れ惜しむ

学生宿舎ならではの商品は、つかえ棒や収容ボックスなど。入居者が増える新学期には、一矢と追越でも販売する予定だ。宅配やクリーニングなどのサービスも平砂で取り扱う。格安旅行パックの販売も検討しているという。設備については、照明を増やして、店内を明るくする。治安が悪くなることを考慮し、警備員を配置することも検討中だ。

開店日は未定。堀口さんは「来春の開店を目指し、準備を進めていきたい」と話している。

平砂共用棟には「情報ステーション」の機能を持たせる。携帯電話やデジタルカメラで撮影した写真の印刷やFAXの送受信などを

平日 午後5~11時
土・日・祭日 午後4~9時

営業時間
休業日

吉池サービスは吉池グループの総合小売業部門。開学以来31年間、本学の食堂、浴場、売店などの厚生施設を運営した。開学当初は研究学園都市が建設途中で、厚生施設を引き受ける業者が大学周辺になかったという。そこで、創業者の故・高橋与平氏が本学の前身校・東京教育大出身だったよしみから、新たに吉池サービスを設立して事業経営に当たった。

98年に全代会がまとめた「筑波大学厚生会学生参加25年史」によると、95年の同社年間収支は、食堂で3104万円、売店で926万円の赤字だった。その後も年を追うごとに売り上げが減少し、累積債務が拡大した。

同社長室の錦織清隆さんは「大学や学生に思い入れの強い社員も多く、撤退は残念だった」と語った。

反射鏡

ライトと大音

伝統のお正月
チユカシユ・アチラ
(人間総合科学研究所)
ハンガリーでは、お正月
はクリスマスの家庭的な雰
囲気と違って、友達同士で
パーティを開いて、面白い
マスクや帽子をかぶって
音のうるさい笛を吹いて
踊ったりお酒を飲んだり、
楽しく過ごします。そして、
夜中の12時が過ぎた瞬間、
一緒にいない家族のメンバ
ーや別の友達に電話をかけ
「新年おめでとう」と言い、
なちが暗闇でも町に戻れる



今月のテーマ
正月の過ごし方

寝正月こそ 正しい正月

後藤樹(図情2年)
もういっしょ寝るとお正月

まあお正月が来る前にク
リスマスがくる訳で。今年
は天皇誕生日、イブ、クリ
スマスと三連休になってい
るわけですから独り身にな
らざるに季節になりまし
たね。いつから、この国は非
モテに陥ってしまったのでし
ょうか。
さて私の正月の過ごし方
ですがそれは寝正月です。
元々お正月というのは年の
初めに家に降りてくる歳神
様をお迎えし、その年の
五穀豊穡を願う行事のこと
をいいます。せつかく神
様が下界においてになって
いるのによれ初売りだ、初
詣でだの家を空けてしま
うのは神様に対して失礼と
いうものではないでしょ
うか。
お正月に食べるお節、も
ともとは磨上の節句(端午
の節句、七夕節句など)に
神様に捧げていたお膳のこ
となのですが、お正月の前
に作り置きする理由を皆さ
んご存知でしょうか。よく
三が日に女性を休ませるた
めといわれていますが、本
来は正月に歳神様を迎えて
いる間、煮炊きをして騒が
しくしないようにするため
なのです。
皆さんどうでしょう。お
正月のいわれを紐解くと一
はわかりませんが、日本人

米国での大晦日 紅白は朝7時に

森田康平(社会2年)

私は2001年から
2004年までアメリカの
オレゴン州に二年半住んで
いました。しかし、たった
二年半だったため英語がペ
ラペラしゃべれるというわ
けではありません。ずっと
日本に住んでいる日本人
がアメリカに二年半の旅行
に行ってきたようなもので
す。ですからアメリカ人の
お正月の過ごし方は詳しく
はわかりませんが、日本人

からの正しい正月の過ごし
方なのです。せつかく神
様が下界においてになって
いるのによれ初売りだ、初
詣でだの家を空けてしま
うのは神様に対して失礼と
いうものではないでしょ
うか。
お正月に食べるお節、も
ともとは磨上の節句(端午
の節句、七夕節句など)に
神様に捧げていたお膳のこ
となのですが、お正月の前
に作り置きする理由を皆さ
んご存知でしょうか。よく
三が日に女性を休ませるた
めといわれていますが、本
来は正月に歳神様を迎えて
いる間、煮炊きをして騒が
しくしないようにするため
なのです。
皆さんどうでしょう。お
正月のいわれを紐解くと一
はわかりませんが、日本人

筑波時評

編集部から「テレビと
インターネットの融合」
についてどう思うかと
いう質問を受けたので、こ
に私見を記すことにす
る。

TV 融合には問題が山積 ネットと 情報交換の質に違い

この質問は多くの人が
予想しているよりも答え
るのが難しい問題なのだ
が、それは、根本的には、
インターネットが多面的
な要素をもっているとい
う点にある。インターネ
ットの多面的な要素のど
こに注目するかによって
冒頭の質問に対する答え
は違ってくる。
テレビニュースがイン
ターネットでも見られる
とか、テレビドラマの出
演者についてテレビ局の

「テレビとインターネ
ットの融合の問題につ
いて答えるためには、こ
うした経営、ビジネスの
成功云々の問題だけだ
なく、情報源の多様性か
放送事業の役割とか、公
共性とビジネスの関係性
などが、考えなくてはな
らない問題がたゞざんあ
る。」



仲田 誠

「テレビとインターネ
ットの融合の問題につ
いて答えるためには、こ
うした経営、ビジネスの
成功云々の問題だけだ
なく、情報源の多様性か
放送事業の役割とか、公
共性とビジネスの関係性
などが、考えなくてはな
らない問題がたゞざんあ
る。」

留学生の目



オラ・ラシャード

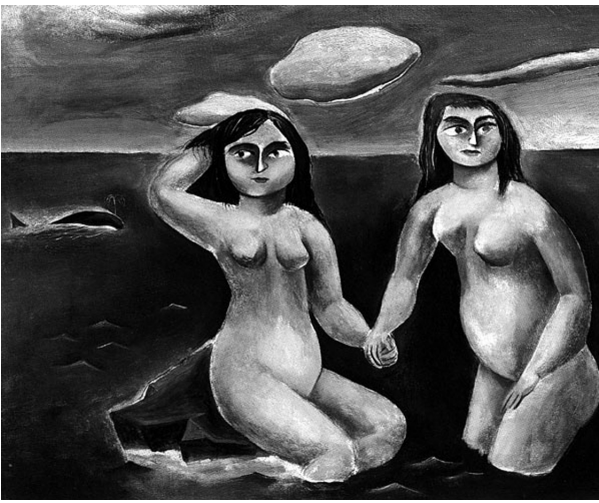
私はエジプトから来た
留学生です。エ
ジプトでは日本
について、一番
すべれた電化製
品を製造する国
という知識しか
ありません。た
だし、日本に特
に興味がある人
は着物や生け花
や茶道などに
いてわずかな知
識があります。
私は日本語を
主専攻として
勉強しているから、日本
の文化と日本の生活につ
いてもっと知っているど
き、顔かたちを洗った
らぬが、日本に来たあ
めにも冷たい水を使
わなければならぬ。そ
れは本能的に冷たく感じ
ます。
想像と違った日本の大学
給湯のない宿舎にビックリ
想像と違った日本の大学
給湯のない宿舎にビックリ
想像と違った日本の大学
給湯のない宿舎にビックリ



想像と違った日本の大学
給湯のない宿舎にビックリ
想像と違った日本の大学
給湯のない宿舎にビックリ
想像と違った日本の大学
給湯のない宿舎にビックリ

次号のテーマは
『大学の国際交流』です
TEL 0266-8000-0000
連絡先
email shinhun@akuracc.sakudai.ac.jp

図書館流通センター 石井昭会長 絵画・陶磁器 本学に寄付



上：油彩「鯨に驚く姉妹」、下：青花唐草文管耳瓶

藤田嗣治、景德鎮など 来秋以降にお披露目

「芸術学系の研究、教育に役立つ」として、石井昭会長が、個人的に収集したという絵画25点、陶磁器61点を本学に寄付した。総額は2億1400万円相当。11月24日の記者会見で発表した。

主な作品は、絵画では20世紀初頭、パリで活躍した藤田嗣治(1886-1968)の素描「坐せる都文京区」(本社・東京都文京区)の石井昭会長が、個人的に収集したという絵画25点、陶磁器61点を本学に寄付した。総額は2億1400万円相当。11月24日の記者会見で発表した。

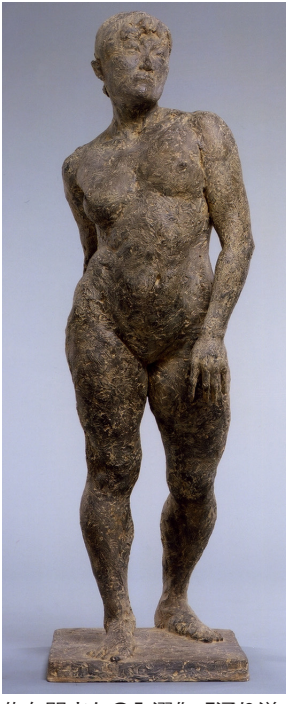
企業の経営理念取り入れて 図情に寄附講座 図書館経営管理コース

公共図書館を効率的に経営・管理できる人材の育成を目指す「図書館流通センター」が、図情に寄附講座「図書館経営管理コース」を開催する。

「仮称」が来年度から3年間、図情情報メディア研究科に開設される。対象となるのは、同研究科の院生や図書館で働く社会人だ。同講座は図書館向けに図書販売や、図書目録作成業務を行う図書館流通センター(東京・文京区)からの寄附金7500万円が設置される。

第37回日展彫刻部門 本学生3人が入選

佐久間さん 3年連続受賞



佐久間さんの入選作「通り道」(東京都美術館で)

「通り道」で入選した佐久間さん(芸術研究科2年)は、学群時代から3年連続の受賞となった。宮坂慎司さん(同1年)は「暁降」で、松田ユキ子さん(同)は「円舞」でそれぞれ初入選した。

日展は1907年に始まった国内最大級の公募展。日本画、洋画、彫刻、工芸美術、書の5部門がある。今年度の彫刻部門には237点の応募があり、167点が入選した。

佐久間さんの入選作「通り道」は石膏の裸婦像だ。合成漆や砥の粉などを10回ほど重ねて色を付けた。上半身にひねりを加えて、腰回りの重量感に工夫したという。佐久間さんは「細部にこだわらずに、色を重ねすぎたりと、全体像をイメージしきれず苦労した」と話す。

作品名は「学生時代の様々な経験を通過点として、これから見つめたい」という思いを込めてつけたという。制作は4月に始めて約半年を費やした。

指導に当たった柴田良貴教授(入間総合)は「独特の力強さがある。荒削りだが、大胆さが魅力だ」と話していた。

原点 GEN-TEN

全ての原点は「チャンス」 梓組みにとらわれず研究



望月 聡

「チャンス」という言葉には、偶然という意味、好機という意味がある。私は神経心理学と呼ばれる研究分野を専門としているが、それにはいつものチャンスが重なっている。

高校時代、脳神経や免疫など生物のしくみに興味があり、基礎医学の研究者になりたいと考えていた。医学部進学を狙ったもののセンター試験失敗、前期日程不合格。偶然友人から譲り受けた願書で出願していたら、後期日程で幸運にも合格。1年生のとき、偶然、教養科目「心理学」のシケタイ(試験対策委員)となり、毎度きちんとノートを取って試験前にクラスの仲間には、偶然という意味、好機という意味がある。私は神経心理学と呼ばれる研究分野を専門としているが、それにはいつものチャンスが重なっている。

この授業の担当者が、その後大学院修了まで指導を受けることになった河内十郎先生であった。先生はあへんの依存度が高い学問分野である。お会いできた患者を初めて知った。これが私の神経心理学との出会いである。つまり研究分野そのものがチャンスで成り立っている面がある。

まづ「前頭葉性行為障害」と呼ばれる症状をテーマとした。偶然(？)筑波大学に

か、06年夏に完成予定の総合交流会館内ギャラリーで展示、07年にはつくば美術館(つくば市吾妻)でも特別展を開催するという。

穂積毅重芸術学系長(人間総合)は「今はまだ展示できるスペースがないため披露できないが、素晴らしい作品揃いだ。学生には楽しみに待っていて欲しい」と話した。

◇◇◇
芸術学系がうれしい悲鳴

「仮称」が来年度から3年間、図情情報メディア研究科に開設される。対象となるのは、同研究科の院生や図書館で働く社会人だ。同講座は図書館向けに図書販売や、図書目録作成業務を行う図書館流通センター(東京・文京区)からの寄附金7500万円が設置される。



佐藤 有耕

その昔「孤独と連帯」というキーワードがあった。私が大学生の頃でさえ、時代前の少し古びた言葉に見えた。私の時代であれば、「孤独と愛」あるいは「孤独と信頼」などがしっくりくる。私の時代です。大学生の関心は社会的な関係よりも、私的で個人的な関係に傾いていたのだ。変わりがなく時代の中で、今の学生は孤独の対語として何をイメージするだろうか。

孤独を感じることは荷が重く、正義の味方のありようも変わった。孤独感にさいなまれるのは情けない。でも孤独

心を動かす心理学書

孤独な心

落合良行著

「通り道」で入選した佐久間さん(芸術研究科2年)は、学群時代から3年連続の受賞となった。宮坂慎司さん(同1年)は「暁降」で、松田ユキ子さん(同)は「円舞」でそれぞれ初入選した。

日展は1907年に始まった国内最大級の公募展。日本画、洋画、彫刻、工芸美術、書の5部門がある。今年度の彫刻部門には237点の応募があり、167点が入選した。

佐久間さんの入選作「通り道」は石膏の裸婦像だ。合成漆や砥の粉などを10回ほど重ねて色を付けた。上半身にひねりを加えて、腰回りの重量感に工夫したという。佐久間さんは「細部にこだわらずに、色を重ねすぎたりと、全体像をイメージしきれず苦労した」と話す。

作品名は「学生時代の様々な経験を通過点として、これから見つめたい」という思いを込めてつけたという。制作は4月に始めて約半年を費やした。

指導に当たった柴田良貴教授(入間総合)は「独特の力強さがある。荒削りだが、大胆さが魅力だ」と話していた。

茗溪山脈 体育・スポーツ列伝

大谷武一



早朝から全国各地で行われているラジオ体操。日本放送協会が放送を開始したのは1928年11月のことだった。本学の前身校・東京高等師範の大谷武一教授が中心となってその動作を考案した。41歳だった。

日本人で初めて国際オリ

これまでの体操に嫌気がさしてしまっただ。大谷は随想「体操の想い出」で「体操は必要なものであるにちがいないが、面白くないものだ」と語っている。嘉納校長からアメリカ留学の命を受けると、体育史や国民性など各方面



ラジオ体操演習者の服装

ラジオ体操を考案 伴奏、服装にこだわり

「直々に体育の事情を見てもらうことが大切だ」とすめられた。17年に渡り、体育理論と水泳を学んだ。その帰途、イギリスやドイツなどヨーロッパの体育の状況を視察した。

「伴奏は必要だ」ということを知った。大谷が考えたラジオ体操は「音楽を聴けば自然と手足を動かしてみたい」というのが理想だった。一般人が家庭でできることに力点を置き、素材の構成を考えた。伴奏

「勝たたい」という気持ちだったと大西監督はいう。昨年は21年ぶりに優勝を果たした。一実力が認められるには、必ず今年も勝たなければならなかった。

プロチーム「サンガイア」結成 Vリーグ入りを目指す

男子バレー部の活性化と、地域貢献を目指す体育教員と学生の複合団体、つくばユニテッドバレーボール(TUV)が運営するプロバレーボールチーム「サンガイア」が結成された。本学出身選手4人と、「サンガイア」はVリー

OBの藤井外野手(西日本) ドラフトで中日入り

11月18日、プロ野球新人選手選択会議(ドラフト会議)の大学・社会人ドラフトで、藤井は中日ドラゴンズから3巡目指名を受けた。30日には、入団交渉を行い、契約金7000万円、年俸1300万円が入団の打込みをした。最初は

「プロ野球に挑戦することにありますが、レベルは高いと思うが、やってみたいとわからない。肩と足をアヒルして、レギュラーを取れるように精一杯やる。プロ入りしたチームメイトと対戦するのが楽しみです。」

男子 日体大下し2連覇 1得点差の接戦制す

全日本学生ハンドボール選手権大会が11月9日、川崎市つぎろきアリーナをメイン会場に開催され、男子が2年連続3度目の優勝を果たした。4連覇

OB 山村、柴田が活躍 日本男子は4位

バレーボールの各大陸選手権の優勝チーム4カ国と推薦国の韓国、開催国の日本を加えた6カ国で争われるワールドグランドチャンピオンズカップ(主催国はオーストラリア)が11月15日から27日まで東京体

「つぐばユニテッド」は今年2月、スポーツを通じて地域と交流し、学内に



決勝の日体大戦でシュートを放つ岩永生(体育4年)(川崎市とどろきアリーナで、提供・白井章さん)

がなかった女子は3位だった。男子は決勝で、35対34の接戦の末、日本体育大を

「つぐばユニテッド」は今年2月、スポーツを通じて地域と交流し、学内に

「つぐばユニテッド」は今年2月、スポーツを通じて地域と交流し、学内に

「つぐばユニテッド」は今年2月、スポーツを通じて地域と交流し、学内に

「つぐばユニテッド」は今年2月、スポーツを通じて地域と交流し、学内に

「つぐばユニテッド」は今年2月、スポーツを通じて地域と交流し、学内に

「つぐばユニテッド」は今年2月、スポーツを通じて地域と交流し、学内に

「つぐばユニテッド」は今年2月、スポーツを通じて地域と交流し、学内に

全代会創設30周年 記念イベントや記念誌刊行

組織改革考える場に 金ピカ先生の講演も



パネルディスカッションの打ち合わせをする市橋議長(中央)と参加者(学生担当教員室で)

創設30周年を迎えた全学
「今後の指針となるような
学類・専門学群代表者会議
(全代会)が記念イベント
や記念誌の発行を予定して
いる。記念イベントではこ
れまでの歩みを振り返り、
今後の組織改革についての
議論もする。全代会議長の
市橋創さん(人間3年)は

金ピカ先生の講演も

志さん(金ピカ先生が「後
輩に贈るメッセージ」と題
して講演を行う。
金ピカ先生は、77-92年
まで予備校の英語教師とし
て、多数の生徒を一流大学
に合格させた実績から一躍
注目を集めた。受験関連の
著書を多数執筆し、全国の
大学、高校で講演をしてい
る。87年には俳優デビュー
も果たした。金ピカ先生は
大学を卒業した年の4月、
当時、第一期生を募集して
いた本学大学院を受験した
という。大学院時代を「真
面目に授業を受けたことは
なかったけど、学校は好き
だった」と振り返り、自身
のユニークな経歴をふまえ
た話を予定だ。

「教育問題に精力的に携
わっているの、その元氣
を学生に分けてもらいた
い」と市橋議長は言う。
後半は、学生担当教員や
歴代議長を迎えて、パネ
ルの個性を尊重しながら
全体をまとめ、大学の文化
を築きたい」と話す。
芸サ連の運営委員長は中
村天大さん(たかひろ・工
基礎2年)。つくばフォーク
村。同サークルに1年か
ら在籍し、現在は副村長。
「忙しさに負けず、いま出
来ることを頑張ら、芸サ
連を楽しくしたい」と意氣
込む。

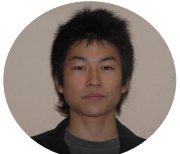
恒例の学長主催留学生懇
談会が11月16日夜、第二学
群食堂で開かれた。留学生
600人と、地域の支援団
体、教職員が交流を深めた。
もともとは春と秋の2回開
催だったが、昨年から新入
生を対象に、秋だけになっ
た。

岩崎洋一学長の挨拶と来
賓紹介に続き、乾杯した。
会場にはビール、乾元の年
久ワインなどが用意され、
各国から来た留学生のた
めに、栗やきのこなど秋の
食材を使った和食や、エス

二三系新体制決まる



文サ連 梁谷 悟さん



芸サ連 中村 天大さん



体育会 真野 義規さん

06年の文化系サークル連
合会、芸術系サークル連合
会の運営委員長と体育会執
行委員長が決定した。
文サ連の運営委員長は梁
谷悟さん(生物2年・社会
福祉研究会、筑波大学学生
ボランティアセンターピア
ラ)に決まった。入学時
から社会福祉研究会に所属
し、昨年10月から同会副会
長を務める。今年度からボ
ランティアサークル「ピア
ラ」にも所属し、6月から
代表になった。個々のサー

クルの個性を尊重しながら
全体をまとめ、大学の文化
を築きたい」と話す。
芸サ連の運営委員長は中
村天大さん(たかひろ・工
基礎2年)。つくばフォーク
村。同サークルに1年か
ら在籍し、現在は副村長。
「忙しさに負けず、いま出
来ることを頑張ら、芸サ
連を楽しくしたい」と意氣
込む。

恒例の学長主催留学生懇
談会が11月16日夜、第二学
群食堂で開かれた。留学生
600人と、地域の支援団
体、教職員が交流を深めた。
もともとは春と秋の2回開
催だったが、昨年から新入
生を対象に、秋だけになっ
た。

岩崎洋一学長の挨拶と来
賓紹介に続き、乾杯した。
会場にはビール、乾元の年
久ワインなどが用意され、
各国から来た留学生のた
めに、栗やきのこなど秋の
食材を使った和食や、エス

留学生懇談会 600人が参加



ときめき太鼓塾の演奏に、「つくば」とかけ声

病気の恐怖 人それぞれ

「日本での発症者はまだいないから
騒ぐ必要はない」と斬り捨てているの
だ。
新しい病気が流行すると、犠牲にな
るのは老人と子ども、障害者であ
る。健康であれば、鳥インフルエ
ンザなど天した問題ではないのか
もしれない。だが、病気がそのま
ま地獄への片道切符になりかねな
い僕らにとっては、いち早く対
応策が提示されないことには不安
で仕方が無い。
しかも、この筆者は病気で苦し
む患者の家族が、本人以上に苦し
いということを理解していない。
咳が続く、呼吸がままならない
僕の様子を毎日見ていた母は、「死
んでしまおうではないか心配だっ
た」と、不安そうに言った。病氣
を恐れている人々と、看病する家
族の気持ちについて少しでも想像
することができたなら、こんな記
事は書けない。
事を書けない。
事を書けない。
事を書けない。

菊地 兎
たコラムがイン
ターネット上で
注目を集めてい
る。鳥インフル
エンザの防止策
を「全代会のあり方を考
えるイベント。多くの学生
に来て欲しい」と市橋議長
は話している。

就職内定先一覧

(11月30日現在、就職課報告分)

- 人文**
 - 日立空調システム▽日立ビルシステム▽角川書店▽大日本印刷▽日野自動車工業▽ワークスアフリケーションズ(6人)
- 社会**
 - 日本たばこ産業▽毎日新聞社▽日刊スポーツ印刷社▽武田薬品工業▽ジョンソン・エンド・ジョンソン▽新日本製鐵▽富士通ゼネラル▽川崎重工工業▽パロマ▽ジェイティービー▽常陽銀行▽全国労働者共済生活協同組合連合会▽三井住友海上火災保険▽みずほ銀行▽日本鉄鋼連盟(15人)
- 自然**
 - 小野薬品工業▽富士通▽東芝メディアカルシステム▽ジャルウェイ▽北海道国際航空▽ロソン(2)
- 資源**
 - 山崎製パン▽雪印乳業▽六花亭製菓▽徳島新聞社▽大塚製薬▽リパース東京▽博展▽インテリジエンス(8人)
- 生物**
 - キリンビール▽シーエー(2人)
- 芸術**
 - ソニー▽社会福祉法人金津福祉会▽ティスパ▽タイ(4人)
- 図情**
 - 凸版印刷▽富士通▽コル(5人)
- 教育**
 - 時事通信社▽ゼンシヨ(5人)
- 地域研究**
 - 三菱商事▽三井住友銀行▽電算(13人)
- 目・目**
 - 家の光協会▽ベネッセコーポレーション▽常陽銀行▽NOVA▽市進教育グループ▽ダイワ情報システム(6人)
- 人間**
 - 日本アルコン▽郵船航空サービス▽東急ハンズ▽タミフードサービス▽東京三菱銀行▽NOVA▽ベス トリユーシヨ▽自営業▽スタッフサービスホールディングス▽アデコ(10人)
- 国際**
 - トリンプ・インターナショナル・ジャパン▽毎日新聞社(2)▽新潮社▽読売新聞社▽味の素▽KDDI▽三菱石油▽ニトリ▽JR東日本▽アイビーエムインダストリアルソリューション▽フジテレ ビジョン▽JALウェイブ
- 比文**
 - 日野自動車工業▽本田技研工業▽東芝▽コトブキ▽三菱商事▽富士通ビジネスシステム▽アクセンチュア(7人)
- エシス**
 - 三菱商事▽三井住友銀行▽電算(13人)
- 工基礎**
 - 雪印乳業▽日立電線▽日立製作所▽日本電気▽浜松ホトニクス▽富士重工工業(6人)
- 体育**
 - 東京コカ・コーラボトリ▽中国新聞社▽久光製薬▽大塚製薬▽川崎汽船▽豊田通商▽セイコーマート▽三井住友銀行▽千葉銀行▽三井住友海上火災保険▽東京海上日動火災▽電通▽福岡放送▽読売テレビ放送▽東京ドーム▽クレマー(18人)
- 図情**
 - 凸版印刷▽富士通▽コル(5人)
- 芸術**
 - ソニー▽社会福祉法人金津福祉会▽ティスパ▽タイ(4人)
- 図情**
 - 凸版印刷▽富士通▽コル(5人)
- 地域研究**
 - 時事通信社▽ゼンシヨ(5人)
- 教育**
 - 三菱商事▽三井住友銀行▽電算(13人)
- 目・目**
 - 家の光協会▽ベネッセコーポレーション▽常陽銀行▽NOVA▽市進教育グループ▽ダイワ情報システム(6人)
- 人間**
 - 日本アルコン▽郵船航空サービス▽東急ハンズ▽タミフードサービス▽東京三菱銀行▽NOVA▽ベス トリユーシヨ▽自営業▽スタッフサービスホールディングス▽アデコ(10人)
- 国際**
 - トリンプ・インターナショナル・ジャパン▽毎日新聞社(2)▽新潮社▽読売新聞社▽味の素▽KDDI▽三菱石油▽ニトリ▽JR東日本▽アイビーエムインダストリアルソリューション▽フジテレ ビジョン▽JALウェイブ
- 比文**
 - 日野自動車工業▽本田技研工業▽東芝▽コトブキ▽三菱商事▽富士通ビジネスシステム▽アクセンチュア(7人)
- エシス**
 - 三菱商事▽三井住友銀行▽電算(13人)
- 工基礎**
 - 雪印乳業▽日立電線▽日立製作所▽日本電気▽浜松ホトニクス▽富士重工工業(6人)
- 体育**
 - 東京コカ・コーラボトリ▽中国新聞社▽久光製薬▽大塚製薬▽川崎汽船▽豊田通商▽セイコーマート▽三井住友銀行▽千葉銀行▽三井住友海上火災保険▽東京海上日動火災▽電通▽福岡放送▽読売テレビ放送▽東京ドーム▽クレマー(18人)

居住者の選択制へ

トラブル続出に緊急策 522人変更登録済ます

運用開始以来、認証率の低さや誤認証が指摘されている学生宿舎の静脈認証システムの代替として、11月21日から暗証番号制が導入された。11月28日までに、静脈登録を行った約2300人のうち532人が暗証番号制に変更した。これから登録作業を行う居住者は、静脈認証か暗証番号かを選択できる。

同システムは10月20日に運用を開始したが、宿舎居住者から「何度試しても認証されない」「運動後、認証されない」といった苦情が相次いだ。学生生活課は「認証には登録時の完全な再現が必要。再現の状況によっては認証されない場合もある」と説明する。

これを避け、11月21日までの8日間、静脈情報の新規登録作業を停止し、各宿舎共用棟で、既に登録作業を行った居住者を対象に、暗証番号への変更作業を行った。

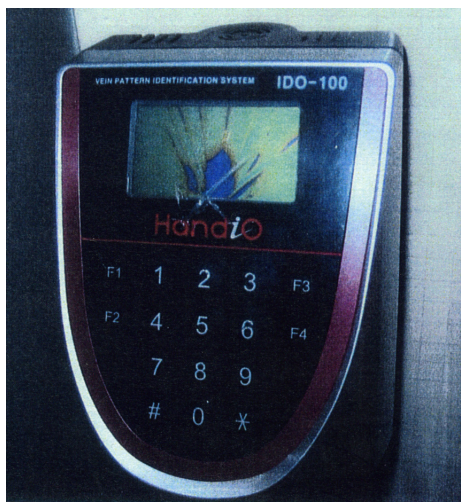
使い方は従来通り、手の甲を感知センサーへかざして機械を起動させ、IDを入力する。これまでの違いは、その後、1-16桁の暗証番号を入力することだ。番号は自由に選ぶことができる。同システムの管理を行うATセキュリティ

静脈認証システムの機械が壊れているという報告が、11月3日から12月5日まで7件、学生生活課に報告された。特に平砂学生宿舎6号棟では3件の被害が発生している。春日地区1件、一の矢地区3件が報告されている。今後被害が増加するようなら、警察へ被害届を出すことも検討する。

11月21日、平砂宿舎で壊された機械は、傘の先のような尖ったものでプラスチック製のパネル部分が割られていた。同システムには防犯対策として警報機が併設されているが、鳴らなかった。機械のコンセントが抜かれていた時もあった。

他にも、ハンマーのようなもので殴りつけられたケースや、素手で機械をはずそうとしたような痕跡が報告されている。犯人や犯行

静脈認証か 暗証番号か



11月21日に壊された平砂6号棟の認証機



つুকんこ

は4-8桁の間」と話している。同課は11月29日から、登録作業を再開した。現在も暗証番号制への変更は静脈情報を登録後、共用棟で受け付けている。「いずれは静脈認証システムに統一する。暗証番号制は、応急処

置」と話す。トラブルに對してはATセキュリティと協力して、24時間体制で対応している。「意外に利用する居住者が少ない。問題へ早急に対処するために、何かあればすぐに連絡して欲しい」と話している。

桜地区のアパート押し入り要注意 つくば中央署 2月に相次いだ桜地区のアパートで管理人や新聞勧誘員を装って室内に押し入り、現金を強奪する事件が続き、つくば中央署が警戒を呼びかけている。

これに先立つ10月18日、桜地区に住む本学の女子学生の部屋に、「車をぶつけた」という、男が助けを求めてやってきた。女子学生は警察のチラシや報道などから押し入りを警戒し、チェーンを外さなかった。その後警察に通報したところ、2月の押し入り犯と似た男だったことがわかった。男はいずれも付きまの帽子を被っており、犯行地域が桜地区に限られていることから同署は警戒を強めている。

認証機 破損相次ぐ 警察へ被害届も検討

時刻は特定されていない。修理費は1台につき30万円かかる。現在は、まだ稼働していない棟の機械を移動して対応している。

なつてからは、キャンパファイヤーや肝試し大会だ。ポランティアとしてつくば市吾妻、竹園地区を中心とした小学生を対象に野外活動を行っている「つくんこ」の、この夏の活動である。メンバー

供たちはばかりではなく、実は私たちが布けて困惑したと細谷真里さん(国際2年)は照れくさそうに打ち明けた。途中、ホームシックになってしまった子供もいた。「思いがけない様々な問題が発生するが、みんなそれを

係を築くための工夫の一つだ」といふ。子どもと遊ぶ、というより共に学びあっている感覚。自分たちも成長できる」と細谷さんはいう。「つくんこ」は教育の場ではなく交流の場として位置付けている。ミ



「電気のない生活を体験しよう」。こんなテーマを掲げて今年7月22-26日の4日間、本学生12人と約40人の小学生が長野県信濃町の野尻湖でキャンプを楽しんだ。子供たちは5、6人て班を作り、リーダーとして大学生が1人づつ、プログラム

は30人。本学生のほか川村女子大など他大生も数人所属している。毎週末曜日の午後7時からミーティング。ここでは企画立案から反省まで「何でもフランク」に話し合う。

楽しんでいるとも言っている。ユニークなのは、学生一人一人にあだ名を付けて、子供たちにあだ名で呼び合っていることだ。「フィウー」「レオ」「ベッタ」など意味不明の不思議なあだ名が多い。子供たちと対等な関

子供と学び、共に成長



子供同士の交流が増えれば、保護者同士の交流も増え、地域での一体感が生まれる。「地域力が高まり、防犯などにも繋がる」と細谷さんは期待を寄せる。

つくんこ

ダーが作ったスケジュールに従って、日中は湖で泳いだり、森の中に入って木の実や木の葉を拾い集めて、グループごとに旗を作った。暗く

- 経営・政策科学**
 - 三井トラスファイナンシャルグループ▽オリックス▽日本総合研究所▽ワイクスアフリケーションズ
 - (2)▽セブンライズ▽アクセンチュア(7人)
- 理工学**
 - 日本工営▽熊谷組▽JFEスチール▽三菱重工業▽リコーエレクトロニクス▽川崎重工業▽ソニー▽アルパイン▽ソニー・エリクソン・モバイルコミュニケーションズ▽ヤマハ▽沖電気工業▽東芝▽日立製作所▽パイオニア▽ショーワ▽デンソー▽トヨタ自動車▽トヨタ車体▽アイシン精機
 - (2)▽豊田自動織機(2)
 - ▽本田技研工業▽キヤノン▽日本郵船▽東日本旅客鉄道▽東日本電信電話▽電力中央研究所▽Skyw N Tデータ▽富士通システムソリューションズ▽ヤフー▽ソニーデジタルネットワークアプリケーションズ▽日立情報システムズ▽日本電気▽ソニーグローバルソリューションズ▽日本技術開発(37人)
- 環境科学**
 - 大和ハウス▽積水ハウス▽日本工営▽長大▽セキスイハイム千葉▽東洋紡績▽ジャパン・エア・ガシズ▽太陽石油▽特殊金属工業▽日立製作所▽東芝テック▽ローム浜松▽王子製紙▽東京急行電鉄▽日立ハイテク▽ロジック▽国分▽三井住友海上火災保険▽農山漁村文化協会▽全日空システム企画▽N Tデータ(2)
 - ▽アビームコンサルティング▽タケケイ▽コムスン(24人)
- バイオシステム**
 - 紀文食品▽日清製粉▽アサヒビール▽キッコーマン▽日本農業新聞▽エーザイ▽アストラゼネカ▽アリス・マイル・マイヤース・スタック▽ヤンセン協和▽栗田工業▽旭硝子▽熊本ファミリー銀行▽日本食品分析センター▽住商情報システム▽インフォテック(15人)
- 医学**
 - 東京フッド▽ニチレイ▽三共▽参天製薬▽興和▽杏林製薬▽日本ペーリンガー▽インゲルハイム製薬(7人)
- 体育**
 - 東レ▽ベネッセコーポレーション▽日立製作所▽日本シグマックス▽ニシ・スポーツ▽アシックス▽寺島製薬▽東京ドーム(9人)
- 芸術**
 - サミー▽自営業▽N T Tファミリアティーズ(3人)
- 数理解析科学**
 - タマノイ酢▽ハウス食品▽東レ▽大日本印刷(2)
 - ▽凸版印刷(3)▽テルモ▽佐藤製薬▽ジョンソン・エンド・ジョンソン▽花王▽日立化成工業▽富士写真フイルム▽J S R▽ブリヂストン▽出光興産▽日本特殊塗料▽三菱樹脂▽住友化学工業▽東ソー▽ジャパンゴアテックス▽日本冶金工業▽住友金属工業▽J F Eスチール▽田中貴金属業▽コムツ電子金属▽三菱マテリアル▽Y K K▽住友ケミカルエンジニアリング▽ペンタックス▽富士電機▽ループ▽松下電工▽松下半導体エンジニアリング▽ニセミコン▽タカタ九州(7人)
- 数理解析**
 - 富士ゼロックス▽ケンウッド▽帝国データバンク(3人)
 - 博士課程
- 数理解析**
 - 信越化学工業▽古河機械金属▽東芝▽住友特殊金属▽パイオニア▽ソニーセミコンダクタ九州▽トヨタ自動車▽ナレッジウェア▽本田技術研究所(9人)
- 図書館情報**
 - NECエレクトロニクス(1人)
- 生命環境**
 - 王子製紙(1人)
- 人間総合**
 - 科学技術振興機構▽福岡県立アジア文化交流センター(1人)

Who's Who?



制作に励む田中さん。自宅はアトリエだ

「KATHARSIS COMPANY」を主宰する

田中 祐輔 さん (日・日3年)

写真、衣装、絵画、デザインなど、それぞれの得意分野を活かして作品を制作する団体「KATHARSIS COMPANY」は、15人ほどの学生で活動している。主宰者で、写真を担当しているのが、田中祐輔さんだ。

「KATHARSIS」はギリシャ語で「浄化」を意味する。「作品が完成するたびに感じる感覚」だという。

得意分野活かし制作 来春、作品が店頭へ

今年10月から、ポストカードを制作する会社15社を訪ね、共同企画を持ちかけた。ポストカードに記されたURLや住所を頼った。「インパクトを残そうと思って、担当者が不在のときは、筆制作の請け負いは昨年

から始めた。つくば市のカフェが開催するアート展へ出展したり、美容室のカット写真を撮影する。人間学類の学生控え室に掲示されているポスターや、日本語・日本文学類の入学案内のパンフレットも手がけた。

初めて一眼レフカメラを手にしたのは中学一年生のとき。実家の蔵で父親が使っていたキヤノンの「A1」という一眼レフカメラを見つけた。高校3年生のときは、校内で3枚×10枚のスペースを使って、初めて写真展を開いた。

「浄化」される風景を求めて、中国、韓国、

度でも自由に乗り降りでき、サイエンスオフィス (029-8503-0000) 申し込みは、つくばまで。

午後1時からは大学会館ホールで公演会「日本一実践的な講義—アイデアの構造」とつくばでは「たらく」。作家、松本侑子氏などの講演を予定している。懇親会は午後5時から第一学群食堂で。問い合わせ029-852-8572 (紫峰会)

冬休み図書館・学生宿舎

12月27日から10日間休館

附属図書館は12月27日から1月5日まで休館する。この冬季休業にもなつて貸出期間が変更される。

12月6日から1月1日まで一般貸出と更新(休館中)はWebからの更新を受けた図書の出借期間は通常より延長され、1月10日23日まで返却日が延びる。

休館期間以外の開館時間と閉館時間は、平日、土日とも通常通り。

図書館では返却期限を確認し、延滞のないよう、注意を呼びかけている。

学生宿舎の浴場は12月28日、1月6日の2回、午後4～9時まで短縮営業する。

図書館では返却期限を確認し、延滞のないよう、注意を呼びかけている。

学生宿舎の浴場は12月28日、1月6日の2回、午後4～9時まで短縮営業する。

図書館では返却期限を確認し、延滞のないよう、注意を呼びかけている。

学生宿舎の浴場は12月28日、1月6日の2回、午後4～9時まで短縮営業する。

図書館では返却期限を確認し、延滞のないよう、注意を呼びかけている。

新人記者募集

編集部では、新人記者を募集しています。企画の立ち上げから取材、撮影、執筆、編集まで、全て学生の手にまかされています。

取材先は学生から学長、世界大会出場選手やノーベル賞受賞者などさまざま。取材範囲も本学のニュースを追って、学生宿舎から学長室はもちろん、スポーツ

次号は

2月6日(月)

発行予定です

編集部: knda.ac.jp

shinbun@sakura.cc.tsu

533-6609 (編集部)

問い合わせ029-8503-0000

問い合わせ029-8503-0000

問い合わせ029-8503-0000

問い合わせ029-8503-0000

問い合わせ029-8503-0000

問い合わせ029-8503-0000

問い合わせ029-8503-0000

問い合わせ029-8503-0000

問い合わせ029-8503-0000

問い合わせ029-8503-0000

問い合わせ029-8503-0000

問い合わせ029-8503-0000

問い合わせ029-8503-0000

問い合わせ029-8503-0000

問い合わせ029-8503-0000

問い合わせ029-8503-0000

問い合わせ029-8503-0000

問い合わせ029-8503-0000

問い合わせ029-8503-0000

問い合わせ029-8503-0000

問い合わせ029-8503-0000

問い合わせ029-8503-0000

問い合わせ029-8503-0000

問い合わせ029-8503-0000

問い合わせ029-8503-0000

問い合わせ029-8503-0000

問い合わせ029-8503-0000

問い合わせ029-8503-0000

問い合わせ029-8503-0000

問い合わせ029-8503-0000

問い合わせ029-8503-0000

問い合わせ029-8503-0000

問い合わせ029-8503-0000

問い合わせ029-8503-0000

問い合わせ029-8503-0000

問い合わせ029-8503-0000

問い合わせ029-8503-0000

問い合わせ029-8503-0000

問い合わせ029-8503-0000

ツアーガイド募集

つくばエクスプレスの開通に伴い、研究学園都市の研究機関などを広く公開しようとするつくばサイエンスツアーが実施されている。つくばサイエンスツアーオフィス(運営:茨城県科学技術振興財団)は、ツアーバスに添乗する学生のボランティアガイドを募集する。

募集人数は20~30人。ガイドは土日・祝日のツアーバスに乗り、研究機関やTX沿線の情報などを説明する。ルートの大半が本学周辺にあるため、本学生ならではの情報も期待されている。無償だが、昼食代は支給される。ツアーガイド希望者には、事前レクチャーや体験乗車を行い、ガイドとしての訓練を受けてもらう予定だ。

ツアーバスは3月26日までの土日・祝日に運行。大型バス2台で、エキスポセンターや筑波実験植物園などの7施設を2コースで巡回する。料金は大人500円(中学生以上)、子供(小学生)250円。乗車バスを提示すれば、当日は何

1月14日に開催

第10回若溪・筑波グラウンドフェスティバル(MTG)が来月1月14日、大会場をメイン会場に開催される。今回は恒例の懇親会(1500円)事前1000

1社が関心を示した。ロフトなどの雑貨店を中心にした卸売会社だった。現在、使う写真や素材を検討している。「春から店頭へ並ぶかも」と声を弾ませる。

制作の請け負いは昨年に感動した。キャンパスはいちばん身近な口で、矢宿舎近くの森で撮った作品は自信作だ。鮮やかな緑色のコケの一点を光が照らし、光を向いてセミの抜け殻が立っている。撮影に当たっては、「発色を最も重視する。例えば赤だったら、生きていくような赤を撮りたい」

「出かけるときはカメラが手放せない。僕がカメラのお供です」と笑う。「一つのフレームの中ではみんなが平等なんです。それが写真のいいところ」と魅力を語る。冬休みは、世界遺産に指定されている熊野に初めて足を運ぶ予定だ。今から待ち遠しい。(本紙:清原智二(社会学類))

冬休み図書館・学生宿舎

12月27日から10日間休館

附属図書館は12月27日から1月5日まで休館する。この冬季休業にもなつて貸出期間が変更される。

12月6日から1月1日まで一般貸出と更新(休館中)はWebからの更新を受けた図書の出借期間は通常より延長され、1月10日23日まで返却日が延びる。

休館期間以外の開館時間と閉館時間は、平日、土日とも通常通り。

図書館では返却期限を確認し、延滞のないよう、注意を呼びかけている。

学生宿舎の浴場は12月28日、1月6日の2回、午後4～9時まで短縮営業する。

図書館では返却期限を確認し、延滞のないよう、注意を呼びかけている。

学生宿舎の浴場は12月28日、1月6日の2回、午後4～9時まで短縮営業する。

図書館では返却期限を確認し、延滞のないよう、注意を呼びかけている。

学生宿舎の浴場は12月28日、1月6日の2回、午後4～9時まで短縮営業する。

図書館では返却期限を確認し、延滞のないよう、注意を呼びかけている。

学生宿舎の浴場は12月28日、1月6日の2回、午後4～9時まで短縮営業する。

図書館では返却期限を確認し、延滞のないよう、注意を呼びかけている。

学生宿舎の浴場は12月28日、1月6日の2回、午後4～9時まで短縮営業する。

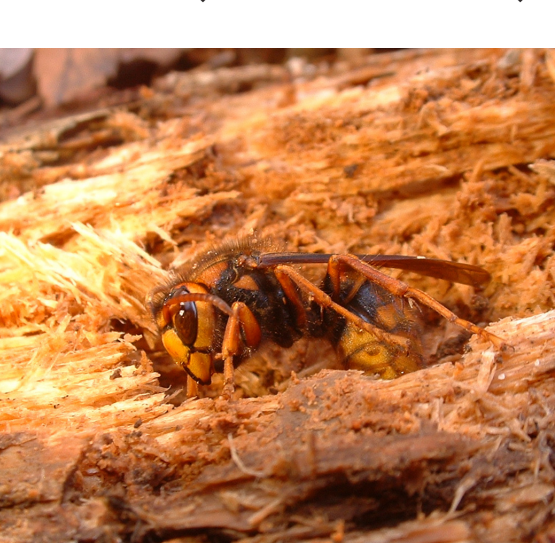
図書館では返却期限を確認し、延滞のないよう、注意を呼びかけている。

学生宿舎の浴場は12月28日、1月6日の2回、午後4～9時まで短縮営業する。

図書館では返却期限を確認し、延滞のないよう、注意を呼びかけている。

筑波野生動物図鑑

◆キイロスズメバチ◆



写真は冬眠中のキイロスズメバチの女王だ。働きバチはエサが無く、越冬できずに死ぬが、女王は朽ち木に潜んでじっと春を待つ。写真は朽ち木をはがして撮影した。

キイロスズメバチは屋外の人々の軒先に大きな巣を作ることが有名。人を刺すので嫌われがちだが、農作物を食べるイモムシなどの害虫を好んで狩る一面もある。(写真:文II清水将太(生物3年) 野生動物研究会)

催事

◆筑波大学混声合唱団第30回記念定期演奏会 12月17日午後6時からパフォー

◆筑波大学アカペラサークル「Doo World」クリスマスライブ 12月22日午後6時からパフォー

◆筑波大学アカペラサークル「Doo World」クリスマスライブ 12月22日午後6時からパフォー

演奏会

◆筑波大学混声合唱団第30回記念定期演奏会 12月17日午後6時からパフォー

◆筑波大学アカペラサークル「Doo World」クリスマスライブ 12月22日午後6時からパフォー

◆筑波大学アカペラサークル「Doo World」クリスマスライブ 12月22日午後6時からパフォー

展示会

◆第2回筑波大学大学院博士課程芸術学専攻作品展(DC展) 1月2日から9日まで、つくば美術館で開催される。開館時間は午前9時半から午後5時まで(最終日は午後4時閉館)。

DC展は博士課程で芸術学を専攻する洋画・日本画・彫塑・書の学生8人による作品展。入場料は無料。

催事

◆筑波大学混声合唱団第30回記念定期演奏会 12月17日午後6時からパフォー

◆筑波大学アカペラサークル「Doo World」クリスマスライブ 12月22日午後6時からパフォー

◆筑波大学アカペラサークル「Doo World」クリスマスライブ 12月22日午後6時からパフォー

演奏会

◆筑波大学混声合唱団第30回記念定期演奏会 12月17日午後6時からパフォー

◆筑波大学アカペラサークル「Doo World」クリスマスライブ 12月22日午後6時からパフォー

◆筑波大学アカペラサークル「Doo World」クリスマスライブ 12月22日午後6時からパフォー

展示会

◆第2回筑波大学大学院博士課程芸術学専攻作品展(DC展) 1月2日から9日まで、つくば美術館で開催される。開館時間は午前9時半から午後5時まで(最終日は午後4時閉館)。

DC展は博士課程で芸術学を専攻する洋画・日本画・彫塑・書の学生8人による作品展。入場料は無料。

催事

◆筑波大学混声合唱団第30回記念定期演奏会 12月17日午後6時からパフォー

◆筑波大学アカペラサークル「Doo World」クリスマスライブ 12月22日午後6時からパフォー

◆筑波大学アカペラサークル「Doo World」クリスマスライブ 12月22日午後6時からパフォー

演奏会

◆筑波大学混声合唱団第30回記念定期演奏会 12月17日午後6時からパフォー

◆筑波大学アカペラサークル「Doo World」クリスマスライブ 12月22日午後6時からパフォー

◆筑波大学アカペラサークル「Doo World」クリスマスライブ 12月22日午後6時からパフォー

展示会

◆第2回筑波大学大学院博士課程芸術学専攻作品展(DC展) 1月2日から9日まで、つくば美術館で開催される。開館時間は午前9時半から午後5時まで(最終日は午後4時閉館)。

DC展は博士課程で芸術学を専攻する洋画・日本画・彫塑・書の学生8人による作品展。入場料は無料。

催事

◆筑波大学混声合唱団第30回記念定期演奏会 12月17日午後6時からパフォー

◆筑波大学アカペラサークル「Doo World」クリスマスライブ 12月22日午後6時からパフォー

◆筑波大学アカペラサークル「Doo World」クリスマスライブ 12月22日午後6時からパフォー

演奏会

◆筑波大学混声合唱団第30回記念定期演奏会 12月17日午後6時からパフォー

◆筑波大学アカペラサークル「Doo World」クリスマスライブ 12月22日午後6時からパフォー

◆筑波大学アカペラサークル「Doo World」クリスマスライブ 12月22日午後6時からパフォー

展示会

◆第2回筑波大学大学院博士課程芸術学専攻作品展(DC展) 1月2日から9日まで、つくば美術館で開催される。開館時間は午前9時半から午後5時まで(最終日は午後4時閉館)。

DC展は博士課程で芸術学を専攻する洋画・日本画・彫塑・書の学生8人による作品展。入場料は無料。

催事

◆筑波大学混声合唱団第30回記念定期演奏会 12月17日午後6時からパフォー

◆筑波大学アカペラサークル「Doo World」クリスマスライブ 12月22日午後6時からパフォー

◆筑波大学アカペラサークル「Doo World」クリスマスライブ 12月22日午後6時からパフォー

演奏会

◆筑波大学混声合唱団第30回記念定期演奏会 12月17日午後6時からパフォー

◆筑波大学アカペラサークル「Doo World」クリスマスライブ 12月22日午後6時からパフォー

◆筑波大学アカペラサークル「Doo World」クリスマスライブ 12月22日午後6時からパフォー

展示会

◆第2回筑波大学大学院博士課程芸術学専攻作品展(DC展) 1月2日から9日まで、つくば美術館で開催される。開館時間は午前9時半から午後5時まで(最終日は午後4時閉館)。

DC展は博士課程で芸術学を専攻する洋画・日本画・彫塑・書の学生8人による作品展。入場料は無料。